

UCHWAŁA NR 254/XXXI /2013
Rady Gminy Włodowice

z dnia 30 grudnia 2013 r.

w sprawie: zatwierdzenia „Planu Odnowy Miejscowości Rudniki” na lata 2012 - 2019

Na podstawie art. 18 ust. 2 pkt. 6 ustawy z dnia 8 marca 1990 r. o samorządzie gminnym (t.j. Dz.U. z 2013r. poz. 594 z późn. zm.)

Rada Gminy Włodowice
uchwała, co następuje:

§ 1

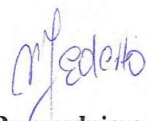
Zatwierdza się „Plan Odnowy Miejscowości Rudniki” na lata 2012 – 2019 w brzmieniu załącznika do niniejszej uchwały.

§ 2

Wykonanie uchwały powierza się Wójtowi Gminy Włodowice.

§ 3

Uchwała wchodzi w życie z dniem podjęcia.



Przewodnicząca
Rady Gminy

Mirosława Jęderko

ELBIETA KURZAK
RADCA PRAWNY
Kt - 1071

Uchwała Nr *1/IX/2012*
Zebrania Wiejskiego Sołectwa Rudniki
z dnia *2012*.....2012r.

PR, W, SG
29.06.2012
OMK
1551/13
pis

w sprawie: przyjęcia „Planu Odnowy Miejscowości Rudniki”
NA LATA 2012-2019

Na podstawie § 14 pkt 2 Statutu Sołectwa Rudniki przyjętego uchwałą Nr 56/VII/2011 Rady Gminy Włodowice z dnia 29.06.2011r.

Zebranie Wiejskie Sołectwa Rudniki
- uchwała -

§ 1.

Przyjmuje się „Plan Odnowy Miejscowości Rudniki” w brzmieniu załącznika do niniejszej uchwały.
NA LATA 2012-2019

§ 2.

Uchwała wchodzi w życie z dniem podjęcia.

Przewodniczący
Zebrania Wiejskiego
SOŁECTWO
Sołectwa Rudniki
...*mgr Małgorzata Konarska*.....

URZĄD GMINY WŁODOWICE
ul. Krakowska 20; 42-421 Włodowice
30.12.2013
Za zgodność z oryginałem

SEKRETARZ GMINY
OMK
mgr Małgorzata Konarska

PLAN ODNOWY MIEJSCOWOŚCI RUDNIKI

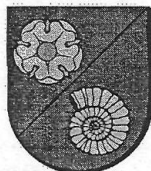
Załącznik do Uchwały

*Mr 254/XXXI/2013 Rady Gminy
Włodowice z dnia 30.12.2013r.*

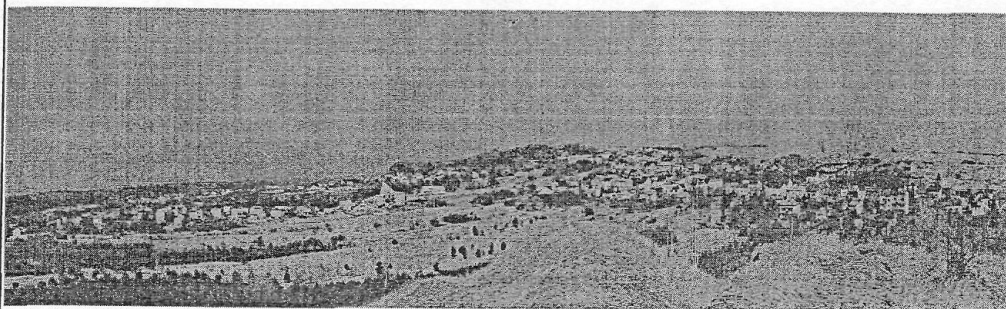
Plan Odnowy Miejscowości

Rudniki

na lata 2012-2019



**Gmina Włodowice
Powiat Zawierciański
Województwo Śląskie**



Rudniki 2012

PLAN ODNOWY MIEJSCOWOŚCI RUDNIKI

Spis treści

Wstęp	3
1. Charakterystyka miejscowości	4
1.1. Położenie, przynależność administracyjna, powierzchnia, ludność, bezrobocie.....	4
1.2. Historia	9
1.3. Przestrzenna struktura miejscowości	12
2. Inwentaryzacja zasobów służących odnowie miejscowości	14
2.1. Zasoby przyrodnicze	14
2.2. Dziedzictwo kulturowe	16
2.3. Obiekty i tereny	17
2.4. Infrastruktura społeczna	20
2.5. Infrastruktur techniczna	21
2.6. Gospodarka i rolnictwo	23
2.7. Kapitał społeczny i ludzki.....	28
3. Ocena mocnych i słabych stron miejscowości	32
4. Opis planowanych zadań inwestycyjnych i przedsięwzięć aktywizujących społeczność lokalną w okresie co najmniej 7 lat od dnia przyjęcia planu odnowy miejscowości.....	34
5. Opis i charakterystyka obszarów o szczególnym znaczeniu dla zaspokojenia potrzeb kulturalno-społecznych mieszkańców, sprzyjających nawiązywaniu kontaktów społecznych ze względu na ich położenie oraz cechy funkcjonalno- - przestrzenne, w szczególności poprzez odnawianie lub budowę placów parkingowych, chodników lub oświetlenia uliczne	37
6. Wdrażanie, monitorowanie	37
7. Podsumowanie.....	38
Spis tabel	39
Spis rysunków	39
Spis wykresów	39
Spis fotografii	39
Wyjaśnienie skrótów	40

PLAN ODNOWY MIEJSCOWOŚCI RUDNIKI

Wstęp

Polska wieś początku XXI stoi przed wielką szansą a jednocześnie wyzwaniem włączenia się w europejski nurt odnowy i rozwoju obszarów wiejskich. Polska wieś, odstająca w dostępie do dóbr cywilizacyjnych, z zaniedbaną infrastrukturą i niską opłacalnością produkcji rolnej staje do rywalizacji gospodarczej z cywilizacją krajów Unii Europejskiej. Jest to wyzwanie niezwykle trudne, wymagające określenia nowej jakości przestrzeni wiejskiej, wykreowania nowych produktów, które będą wspomagać i pobudzać aktywność środowisk lokalnych, dostarczać dodatkowych dochodów mieszkańcom wsi, integrować społeczności lokalne i promować specyficzne wartości lokalnej kultury na zewnątrz.




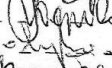
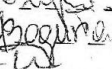


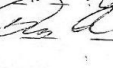


Unia Europejska wychodząc naprzeciw inicjatywom i potrzebom społeczności wiejskich stworzyła Program Odnowy Wsi oraz zachowania i ochrony dziedzictwa kulturowego. Celem programu jest podniesienie standardu życia i pracy na wsi, podniesienie atrakcyjności turystycznej i inwestycyjnej, zaspokojenie potrzeb społecznych i kulturalnych oraz rozwój tożsamości społeczności wiejskiej i zachowanie dziedzictwa kulturowego.

Warunkiem niezbędnym do aktywnego włączenia się miejscowości wiejskich w realizację przedsięwzięć na rzecz rozwoju i promocji lokalnych walorów kulturowych i przyrodniczych jest integracja społeczności lokalnej wokół budowy wspólnego planu działania, który można nazwać planem rozwoju wsi. Jest to postępowanie odmienne od działań podejmowanych w innych programach ze względu na element integracji na najniższym poziomie współdziałania mieszkańców pojedynczej wsi.

Niniejsze opracowanie jest właśnie takim Planem działania przygotowanym dla Rudnik. Miejscowości w której mieszkańcy zintegrowali się wokół wspólnych celów i postanowili wykorzystać szansę jaką daje jej wyjątkowe bogactwo krajobrazu, którzy tą wieś wybrali jako miejsce stałego zamieszkania.

Końcowymi beneficjentami Planu Odnowy Miejscowości są mieszkańcy sołectwa Rudniki.

Plan Odnowy Miejscowości Rudniki powstał przy współudziale Rady Sołectkiej, mieszkańców wsi oraz Gminy Włodowice.

1. Józef PLEBAN	- przewod. rady soł. sołtys	
2. Dorota MYSTEK	- czł. rady sołectkiej	
3. Jerzy MOLENDĄ	- " " "	
4. HENRYKA OGNIK	- " " "	
5. Edward WOLMY	- " " "	
6. Marianna BÓGUSIAŃSKA	- radna R. Gm. Włodow	
7. Marcin PIETRASIK	- radny " "	
8. Władysław DZIWIŃSKI	- mieszkaniec R-k.	
9. Dariusz WÓJCIK	- " " "	
10. Wiesław DOMAGAŁA	- " " R-k.	

1. Teresa MYGA myga
2. Leokadia ŁAGIEWKA

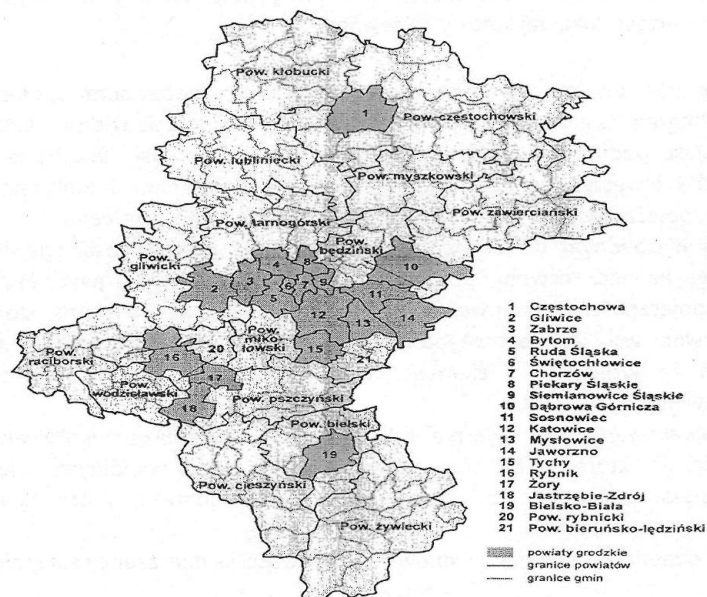
PLAN ODNOWY MIEJSCOWOŚCI RUDNIKI

1. CHARAKTERYSTYKA MIEJSCOWOŚCI

1.1. Położenie, przynależność administracyjna, powierzchnia, ludność, bezrobocie.

Rudniki – sołectwo w gminie wiejskiej Włodowice w powiecie zawierciańskim, położone w województwie śląskim.

Rys. 1 Lokalizacja gminy Włodowice w woj. śląskim



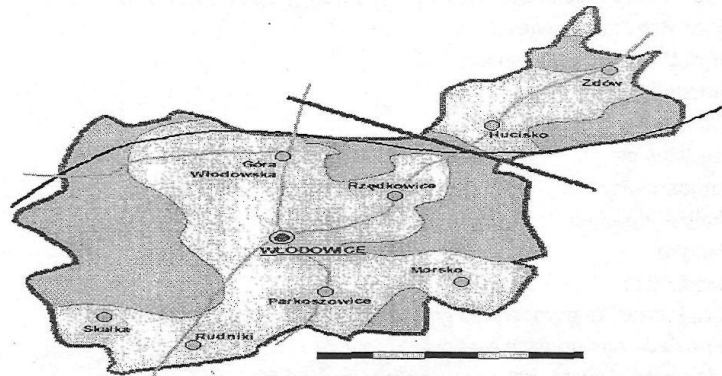
w powiecie zawierciańskim

Rys 2. Powiat zawierciański – Gmina Włodowice i pozostałe gminy powiatu

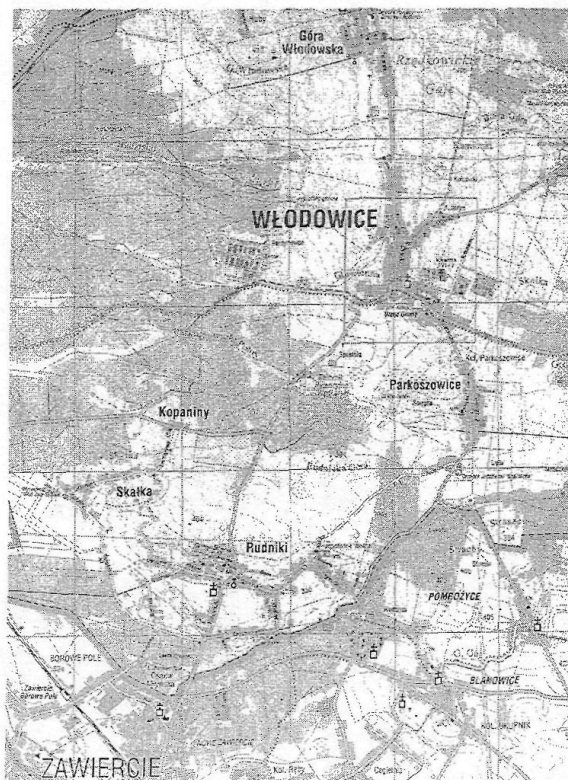


PLAN ODNOWY MIEJSCOWOŚCI RUDNIKI

Rys. 3 Gmina Włodowice



Rys. 4 Lokalizacja miejscowości Rudniki w Gminie Włodowice



PLAN ODNOWY MIEJSCOWOŚCI RUDNIKI

Rudniki są częścią gminy Włodowice, do której zgodnie z uchwałą nr 28/VI/90 Rady Gminy Włodowice z dnia 25.10.1990r. Należą także następujące sołectwa:

- Góra Włodawska-wieś
- Góra Włodawska-kolonia
- Morsko
- Zdów
- Rzędkowice
- Parkoszowice
- Skałka-Kopaniny
- Hucisko
- Włodowice.

Sołectwo to jednostka pomocnicza gminy, której siedzibą jest wieś sołecka.

Sołectwo posiada następujące organy:

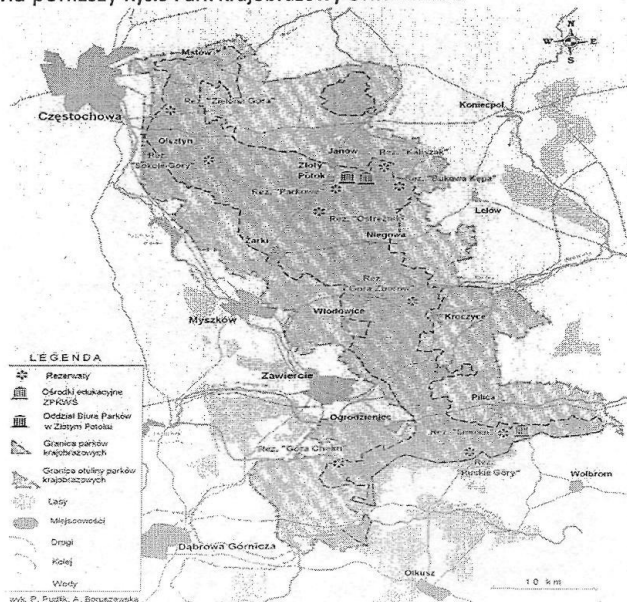
- stanowiący i kontrolny - zebranie wiejskie,
- wykonawczy - sołtys,

Działalność sołtysa wspomaga Rada Sołecka.

Powierzchnia Gminy

Powierzchnia Gminy Włodowice obejmuje 7679ha, z czego aż 89% obszarów objętej jest ochroną: 42% powierzchni należy do Parku Krajobrazowego Orlich Gniazd, a 47% do Otuliny Zespołu Jurajskich Parków Krajobrazowych.

Rudniki częściowo znajdują się w otulinie Parków Krajobrazowych Orlich Gniazd dane przedstawia poniższy Rys.5 Park Krajobrazowy Orlich Gniazd



PLAN ODNOWY MIEJSCOWOŚCI RUDNIKI

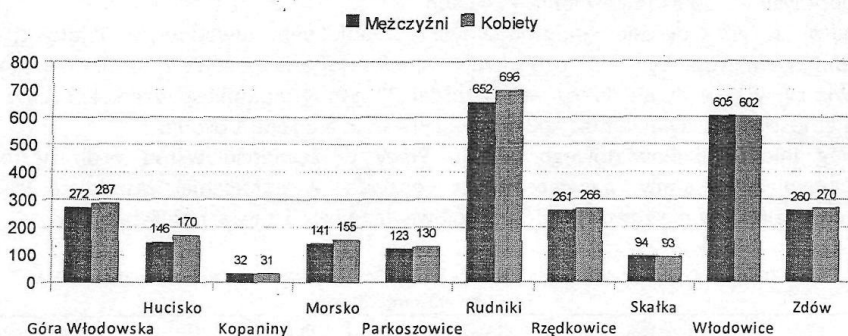
Ludność

Zgodnie z danymi Urzędu Gminy Włodowice na 01.01.2010r. liczba mieszkańców kształtuje się następująco:

Wykres 1 Liczba mieszkańców wg miejscowości



Wykres 2 Liczba mieszkańców wg miejscowości i płci



Struktura ludności wg płci wskazuje przewagę liczby kobiet w Gminie Włodowice

Bezrobocie

Bezrobocie w całej gminie Włodowice utrzymuje się mniej więcej na tym samym poziomie od kilku lat.

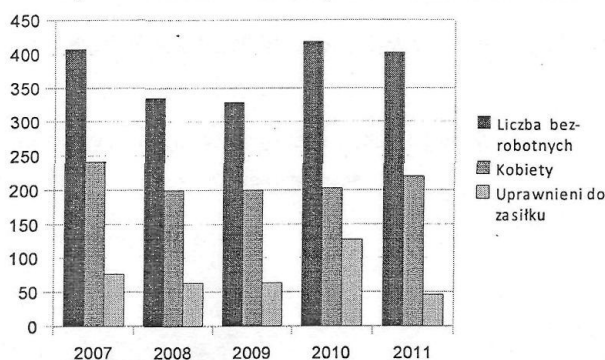
Ze względu na wiek najwięcej jest bezrobotnych osób jest w wieku od 25-34 lat oraz w wieku od 45-54. Najmniej w wieku 60 lat.

Ze względu na staż pracy przeważają osoby od 1 do 5 lat pracy i osoby nie posiadające stażu.

Poniższy wykres przedstawia szczegółowe dane osób bezrobotnych w latach 2007 -2011 zarejestrowanych w Powiatowym Urzędzie Pracy w Zawierciu.

PLAN ODNOWY MIEJSCOWOŚCI RUDNIKI

Wykres 3 Liczba bezrobotnych w latach 2007 -2011



W okresie od stycznia – do listopada 2011r. PUP w Zawierciu zaktywizował bezrobotnych mieszkańców Gminy Włodowice, w ramach następujących form wsparcia:

staże - 45 osób, prace interwencyjne – 2 osoby, prace społecznie użyteczne – 2 osoby.

Jednorazowo przyznawane środki na rozpoczęcie działalności gospodarczej – 7 osób

Refundacja kosztów wyposażenia / doposażenia stanowisk pracy dla skierowanych bezrobotnych - 10 osób, szkolenia – 14 osób.

Ponadto w w/w okresie indywidualnym poradnictwem zawodowym objęto 102 osoby, poradnictwem grupowym – 45 osób, grupową informacją zawodową 11 osób. W ramach zajęć aktywizacyjnych w Klubie Pracy wzięły udział 23 osoby, natomiast w szkoleniach z zakresu umiejętności poszukiwania pracy (Klubie Pracy) – wzięła udział 1 osoba.

Według informacji Powiatowego Urzędu Pracy w Zawierciu wśród osób bezrobotnych i poszukujących pracy najwięcej osób posiada wykształcenie zasadnicze zawodowe oraz policealne średnie zawodowe. Szczegółowe dane przedstawia poniższa tabela

Tabela 1 Podział bezrobotnych mieszkańców Gminy Włodowice w latach 2008 – 2011
- stan na koniec III kw.

poziom wykształceni a	III kwartał 2008		III kwartał 2009		III kwartał 2010		III kwartał 2011	
	ogółem	w tym kobiety	ogółem	w tym kobiety	ogółem	w tym kobiety	ogółem	w tym kobiety
wyższe	21	16	47	33	51	31	55	31
policealne i średnie zawod.	99	64	120	74	127	67	111	69
średnie ogólnokształc ące	17	12	21	15	32	19	32	23
zasadnicze zawodowe	101	53	119	49	145	60	142	61
gimnazjalne i poniżej	71	38	76	41	67	32	72	28

PLAN ODNOWY MIEJSCOWOŚCI RUDNIKI

1.2 Historia

Pierwsze wzmianki o wsi Rudniki pojawiły się już około 1475 roku. Jan Długosz – historyk polski z XV wieku pisze, że wieś Rudniki należąca do parafii Włodowice, własność Salomona, płaci dziesięcinę w wysokości 6 florenów Biskupowi Krakowskiemu. Nazwa miejscowości związana jest z bogatymi pokładami rudy żelaza, które silnie naznaczyły późniejsze losy miejscowości. Od początku i przez całe średniowiecze wieś Rudniki nierozzerwalnie związana była z zamkiem ogrodzienieckim i zgodnie z obowiązującym wówczas prawem – dla właścicieli dóbr ogrodzienieckich stawała się przedmiotem kupna lub sprzedaży. W pierwszych latach XVI stulecia cały klucz ogrodzieniecki wraz z Rudnikami, kupił bankier i kupiec krakowski Jan Boner (pochodzący z Niemiec bankier królów Jana Olbrychta, Aleksandra i Zygmunta Starego). Po śmierci spadkobierców z linii męskiej olbrzymi majątek obejmuje ostatnia z rodu córka Zofia (pod koniec XVI w.) ożeniona z Janem Firlejem późniejszym marszałkiem koronnym i starostą krakowski (propagatorem kalwinizmu). Rudniki zgodnie z przekazami, w owym czasie leżały przy drodze prowadzącej z Mrzygłodu do Kromołowa, a dalej do Ogrodzieńca i Krakowa. W pobliżu Zawiercia i Mrzygłodu przebiegała granica dzieląca Śląsk i Księstwo Siewierskie z Rzeczpospolitą, stąd duża ilość komór celnych. Miejscowa kuźnia przerabiała wydobywaną rudę na żelazo, z którego wyrabiano narzędzia i przedmioty codziennego użytku. Na przełomie XVII i XVIII stulecia cztery miejscowości z klucza ogrodzienieckiego tj. Wysoka, Wiesiółek (dzisiejsza Wiesiółka), Rudniki i Nierada znalazły się w posiadaniu rodziny Taszyckich herbu Strzemię i tak pozostało aż do drugiej połowy XIX wieku. Najstarszym z rodu Taszyckich właścicielem Rudnik był podstoli malborski Józef Taszycki. Po jego śmierci w 1797 roku majątek obejmuje syn Gabriel. Postać to była wielce znamienita gorący patriota, reformator, publicysta o wielkiej wiedzy historyczno-polityczno-prawnej. Uczestnik insurekcji kościuszkowskiej, podczas której pełnił funkcję generała majora dla Powiatów Lelowskiego i Krakowskiego oraz Księstwa Siewierskiego. Po upadku powstania kościuszkowskiego (1794 r.) Gabriel Taszycki udał się wraz z rodziną na emigrację do Francji. Kolejnym okresem intensywnej działalności niepodległościowej było powstanie Księstwa Warszawskiego (1807 r.) i wojny napoleońskie. W okresie tym G. Taszycki pełnił funkcję Prezesa Izby Wykonawczej Lelowsko – Siewierskiej (w powiecie kaliskim) była to najwyższa władza powiatowa (Taszycki pełnił w niej funkcję Prezesa od 1807 do 1809 r.). Choroba i śmierć przerwała jego działalność, 9 stycznia 1809 r. zmarł w Wysokiej, a pochowano go na cmentarzu parafialnym w Chruszczobrodzie. Dziedzicami posiadłości Wysoka i Rudniki zostali dzieci: córka Aniela i syn Michał.

Na przełomie XVIII i XIX wieku rodzina Taszyckich wybudowała na południowym stoku wzgórza rudnickiego dworek i park dworski (letnia rezydencja).

Właściciel dóbr rudnickich Michał Taszycki 11 XI 1817 r. aktem notarialnym spisany w Krakowie w formie darowizny przekazał dla wsi Rudniki jeden mórg pola i zobowiązał się wybudować (w roku 1818) na własny koszt budynek szkolny oraz wypłacać nauczycielowi roczną pensję w wysokości 400 zł po 100 zł w każdym kwartale. W dokumencie tym pisze się, że: „ Duch czasu przekonał prawie wszystkich, że prawdziwe światło rozszerzone ogólnie w Narodzie, pomnożyło by potęgę i pomyślność narodową, w tym celu rząd dąży silnie do tego zamiaru, dlatego i po wsiach zaprowadza szkoły elementarne... Zaś Rudniki i Nierada w powiecie lelowskim, obwodzie olkuskim, województwie krakowskim położone. Położenie tych wsiów

PLAN ODNOWY MIEJSCOWOŚCI RUDNIKI

(pisownia oryginalna) jest nadto dalekie od Parafii, żeby dzieci włościanów korzystać ze szkół parafialnych mogły. Włościanie też z okazji dawnych nieszczęść są ubodzy i przyszło by im z ciężkością własne szkółki utrzymać. Chcąc temu zaradzić oraz im pokazać z strony swej życzliwość, zeznający bierze na siebie i swoich Sukcesorów raz na zawsze obowiązek...” Fundator (Michał Taszycki) zastrzegł sobie w akcie darowizny, że będąc jedynym inwestorem budowy (szkoły), nie mając żadnej pomocy od Rządu, zostawia sobie prawo dożywotnie mianowania Profesora, którego zatwierdzała będzie władza rządowa. Fundusz ma być przeznaczony tylko na szkołę, a nie na inne cele, a szkoła zaś nie może być przeniesiona do innej miejscowości ale ma pozostać w Rudnikach na wieczne czasy. Budynek szkolny wymurowany został z kamienia, stanął na początku wsi Rudniki, w środku darowanej parceli z widokiem na Zawiercie i las rudnicki. Teren o którym pisano to obecna działka/łąka przy zbiegu ulicy Ogrodowej i Kościuszki od strony północnej.



Rys. 6 Budynek starej szkoły w Rudnikach

W nowo powstałym budynku szkoły po raz pierwszy w 1818 roku rozpoczęło naukę około 26 uczniów z Rudnik i Skałki. Zajęcia prowadził nowo mianowany nauczyciel p. Andrzej Górecki przybyły z okolic Krakowa. Program nauczania w szkole przez kilkadziesiąt lat nie ulegał większym zmianom. Nauczyciel prowadził lekcję z religii, moralności, rachunków, czytania i pisania po polsku i rosyjsku oraz prowadził roboty ręczne. Duży wpływ na program nauczania miała sytuacja polityczna w zaborze rosyjskim. Michał Taszycki zmarł bezdzietnie w 1832 r. w Wysokiej w wieku 46 lat. Wśród wielu nauczycieli na szczególną uwagę zasługuje Tomasz Jaworski, który przepracował w Rudnikach prawie 40 lat w tym dwie wojny światowe (1911 – 1950). Po wybuchu II wojny światowej Rudniki zostały wcielone do Rzeszy Niemieckiej – granica z Generalną gubernią przebiegała w pobliskich Parkoszowicach. Dotychczasowy budynek szkoły zostaje zamieniony przez okupanta na magazyn zbożowy. Dzieci pobierały naukę w domu Pana Jaworskiego przy ul. Górniczej. Po przejściu frontu i wyzwoleniu z okupacji niemieckiej rozpoczęto na nowo organizowanie nauczania w Rudnikach. Ponieważ budynek szkoły był

PLAN ODNOWY MIEJSCOWOŚCI RUDNIKI

w złym stanie technicznym (przeciekał dach, wilgoć) w lutym 1945 roku naukę szkolną rozpoczęto w pomieszczeniach budynku dworskiego. W 1949 roku rozpoczęto budowę istniejącego budynku szkolnego. Budowa szkoły odbywała się przy wydatnym udziale mieszkańców Rudnik. W 1951 roku, a więc po dwóch latach od rozpoczęcia budowy, nowy obiekt szkolny został oddany do użytku. W nowo wybudowanym budynku szkoły mieściło się także przedszkole. W 1963 w związku z reorganizacją administracji została przeniesiona Gromadzka Rada Narodowa z Rudnik do Blanowic – zakończył się krótki okres funkcjonowania gminy w Rudnikach.

Rudniki istnieją już przeszło 500 lat, bogactwo naturalne na którym są położone, w znacznym stopniu determinowało ich historię i losy ludzi je zamieszkujących. Od samego początku związane były z Zawierciem. Dzięki rudzie żelaznej, od której pochodzi nazwa wsi i smolarzom rudnickim (wyrabiany przez nich węgiel drzewny służył do wytopu metali w dymarkach) w Zawierciu mogła funkcjonować kuźnia, która realizowała zamówienia składane przez wojska królewskie. Na miejscu tym powstała huta, która produkuje stal i wyroby hutnicze od przeszło 100 lat do dnia dzisiejszego. Rudnicka ruda zapewniała też produkcję w okresie nowożytnym na przełomie XIX i XX wieku, kiedy działały tu kopalnie odkrywkowe, a także w latach 1950-1970 kiedy funkcjonowała kopalnia głębinowa „Rudniki”. Oczywiście kopalnia to nie tylko wydobycie, osobną kwestią był program budownictwa mieszkalnego na potrzeby pracowników kopalni, zaplecza i dostępu do podstawowej służby zdrowia (przyzakładowe ośrodki zdrowia). Pozytywną stroną był też rozwój o charakterze kulturalno-sportowym (Świetlica, biblioteka, klubo-kawiarnia, oraz pierwszy klub sportowy na terenie Rudnik „Górnik”).

Zakłady przemysłowe w Rudnikach silnie oddziaływały na wiele sfer życia tutejszych mieszkańców. Po nacjonalizacji i parcelacji majątku dworskiego (obszar niczego) tj. 546 ha pozostała część (nie rozparcelowaną pomiędzy mieszkańców) gospodarowała spółdzielnia produkcyjna na miejscu, której w 1960 roku powstał kolejny po kopalni i cegielni (znacjonalizowana cegielnia Paulewicza – z centralą w Zawierciu zatrudniała ok. 60 osób) zakład produkcyjny w miejscowości - Państwowy Ośrodek Maszynowy. Dysponował własnym parkiem maszynowym oraz kadrą techniczną, której zadaniem była obsługa (remonty, produkcja części zamiennych) zmechanizowanego rolnictwa (kółek rolniczych). Do zakładu wcielono też (tzw. „dwójka”) działający na miejscu byłej kopalni zakład odlewniczy (pod koniec lat 70-tych) produkujący m.in. łyżki, noże, taczki, szafki itp. W najlepszym okresie w zakładzie zatrudnionych było ok. 500 osób. Wraz ze zmianami polityczno-gospodarczymi w naszym kraju na przełomie lat 89/90 i likwidacji państwowych gospodarstw rolnych upadają też ośrodki obsługi tych gospodarstw czyli POM-y. Przy POM-ie działała i działa dotychczas Rejonowa Stacja Kontroli Pojazdów – jedna z nielicznych w okolicy. Zakład roztaczał też opiekę nad tutejszą szkołą podstawową, organizował kolonie, wczasy i wycieczki. Od momentu upadku (1994) na jego terenie działało i działa kilka prywatnych firm produkcyjno-usługowych. Obecnie część budynków jest w stanie zagrażającym bezpieczeństwu. Największą groźbę budzi fakt pogłębiającego się złego stanu zabytkowego obiektu Dworku Taszyckich (wpisany do rejestru zabytków), który przez te wszystkie lata był ośrodkiem i centrum animacji kultury w Rudnikach. Od ponad 20 lat na skutek zaniedbań nowych właścicieli (użytkowanie wieczyste) zabytek popada w ruinę. W pobliskim ponad 200 letnim parku (wpisanym do rejestru zabytków) możemy podziwiać piękne stare drzewa i pozostałości tzw. małej architektury. Na terenie Rudnik funkcjonowały również, zakład produkujący mączkę kamienną (na górze

PLAN ODNOWY MIEJSCOWOŚCI RUDNIKI

rudnickiej) oraz cztery młyny łąkoty (obecnie terytorialnie należy do miasta Zawiercie), Paulewicza (pierwszy znajdował się w miejscu obecnej cegielni - koło budynku mieszkalnego, drugi stoi do dziś) oraz Nawrota w Osadzie Młyńskiej (obecnie wyburzony). Na początku lat 90-tych rozpoczął funkcjonowanie Zakład Produkcyjny „JAMARK” którego właściciel Pan Marek Żarski zatrudnia ok. 30 pracowników. Tak duża ilość zakładów przemysłowych funkcjonujących jednocześnie w niedużej przecież miejscowości zmieniała jej charakter dwutorowo. Po pierwsze zmieniała charakter wsi z rolniczej na przemysłową poprzez likwidację jedyne go dużego majątku i przekształcenie go w zakład produkcyjny. Po drugie wieloletnie oddziaływanie przemysłu wydobywczego na tereny potencjalnie rolnicze, spowodowało ich eliminację – nieużytki (wyrobiska, hałdy, stawy, szyby pokopalniane, budynki infrastruktury przemysłowej, drogi dojazdowe). Efekt był taki, że tereny w południowo-zachodnim rejonie Rudnik w zdecydowanej części nie nadawały się pod uprawę rolną. Po trzecie wreszcie - sąsiedztwo dużego ośrodka przemysłowego tj. Zawiercia oraz zakłady znajdujące na terenie Rudnik spowodowały, że podstawowym źródłem utrzymania (właściwie jedynym) było zatrudnienie w zakładach przemysłowych. Rolnictwo do lat 70-tych miało charakter przyzagrodowy. Od lat 80-tych obserwujemy stopniowy zanik upraw przyzagrodowych. Coraz większa ilość napływowych mieszkańców spowodowana atrakcyjnym położeniem miejscowości (bliskość Zawiercia, aglomeracji śląskiej, jury oraz ładne otoczenie) nadaje Rudnikom charakter podmiejski.

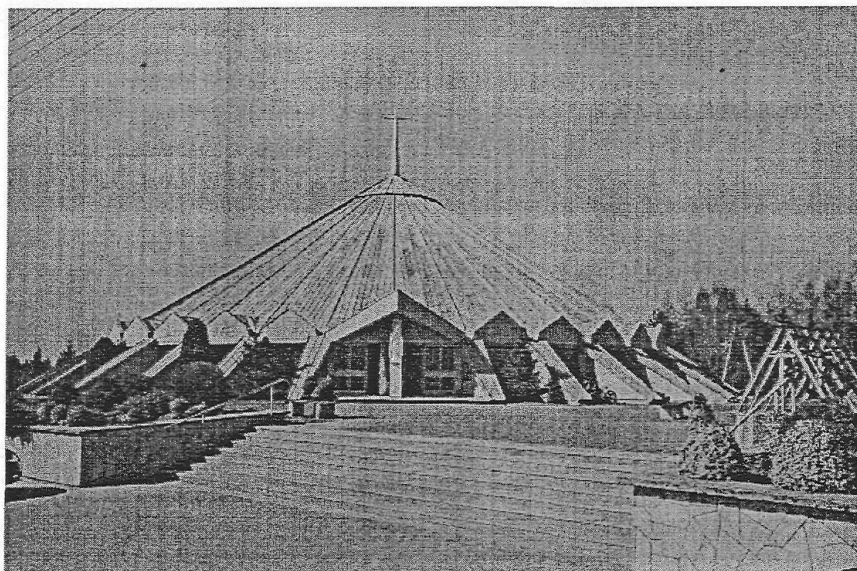
Przez te wszystkie lata Rudniki z racji swego położenia „na granicy” dość często zmieniały przynależność terytorialną. Należały do pięciu województw bądź ich odpowiedników z siedzibami w Krakowie, Kielcach, Radomiu (Gubernia), Częstochowy i Katowic; do pięciu powiatów: Lelowa, Olkusa, Będzina, Myszkowa i Zawiercia; do czterech gmin: Kromołowa, Blanowic, Włodowic oraz dwukrotnie przez kilkanaście lat urząd gminy funkcjonował w Rudnikach (pierwszy raz od stycznia 1862 roku, drugi raz od 1954 roku).

Przez wiele lat życie religijne mieszkańców Rudnik związane było z religią katolicką poprzez obrzędy i parafię z siedzibą we Włodowicach. W 1981 roku z parafii Włodowice wydzielono parafię Rudniki pod wezwaniem św. Barbary – patronki górników, których w Rudnikach nie brakowało (parafię stanowią mieszkańcy Rudnik bez Osady Młyńskiej i część mieszkańców Skałki). Lata 90- te to dążenia do zmiany przynależności terytorialnej (gminy i województwa), które udało się zrealizować tylko częściowo po reformie administracyjnej.

1.3. Przestrzenna struktura miejscowości

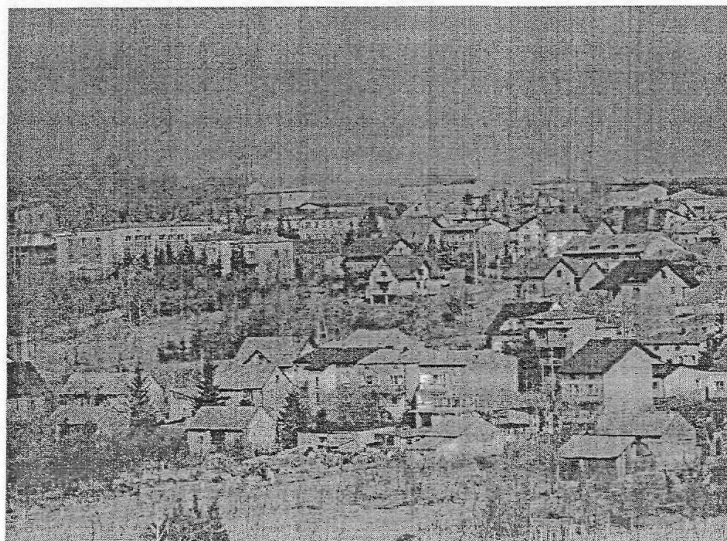
Za pewną dominantę przestrzenną można uznać kościół parafialny, który jest widoczny przy głównej drodze powiatowej i przystanku w kierunku Zawiercia.

PLAN ODNOWY MIEJSCOWOŚCI RUDNIKI



Fot. 1 Kościół Parafialny

Nieopodal znajduje się Szkoła Podstawowa widoczna na zadrzewionym wzgórzu.



Fot. 2 Budynek Szkoły Podstawowej na tle miejscowości

Rudniki nie posiadają otwartej przestrzeni wspólnej, tj.: rynku stanowiącego centrum miejscowości.

PLAN ODNOWY MIEJSCOWOŚCI RUDNIKI

Przy ulicy Skarżyckiej znajduje się budynek Ochotniczej Straży Pożarnej a wokół niego wolna przestrzeń która wykorzystywana jest na spotkania plenerowe.

Sołectwo charakteryzuje zabudowa zagrodowa wolnostojąca, budynki w większości się nie stykają. W Rudnikach znajdują się budynki mienia komunalnego przejęte przez gminę od dawnego zakładu POM i po byłej kopalni rudy żelaza.

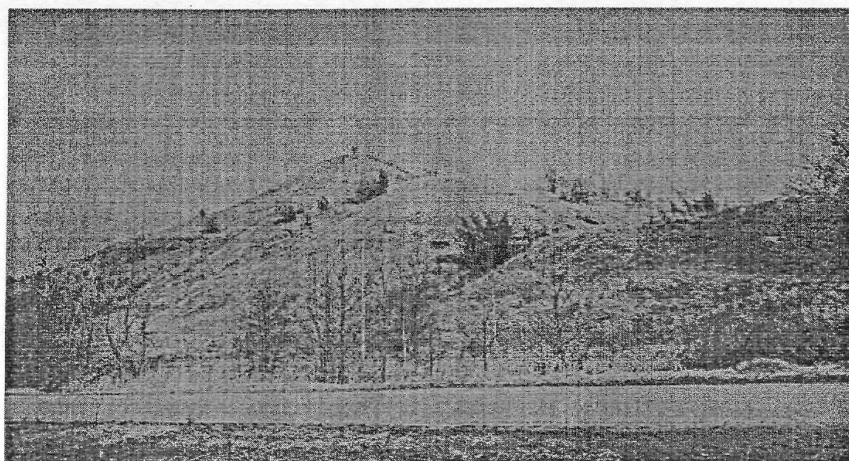
2. INWENTARYZACJA ZASOBÓW SŁUŻĄCYCH ODNOWIE MIEJSCOWOŚCI.

2.1 Zasoby przyrodnicze

Rudniki położone są na południowej krawędzi Wzgórz Rudnickich należących do Wyżyny Częstochowskiej, których wierzchołek sięga 404 m n.p.m. i na Szlaku Warowni Jurajskich.

Przez Rudniki i południowe tereny przynależne do Rudnik przebiega żółty szlak Skarżycki i niebieski rowerowy szlak z Zawiercia do Skarżyc.

Nad wsią góruje charakterystyczna duża hałda po kopalni rudy żelaznej (syderytów) czynnej do 1970 r. Występowanie na tym terenie rud żelaza wiąże się z okresem tzw. jury brunatnej.



Fot. 3 Widok hałdy pokopalnianej od strony ul. Cegielnianej

W rudonośnym rejonie Rudnik w zachodniej części zbocza Góry Rudnickiej istniały kopalnie *Agata, Skałka, Herman i Żel.* (Bardziej na północ funkcjonowała kopalnia *Kopaniny.*) Na południe od wsi Włodowic (pomiędzy Włodowicami a Parkoszowicami) czynne były kopalnie *Włodowice, Kamilla i Jan.* Kopalnie te w latach 1883-1907 wydobyły łącznie (w tym kopalnie w rejonie Łośnic i Kromołowa) około 1500000 ton rudy. Największe głębokości na jakich prowadzono roboty wybierakowe osiągnięto na kopalni „*Herman*”, gdzie pracowano poniżej 30 metrów. (Kopalnia „*Herman*” znajdowała się w zachodniej części Rudnik – przy końcowym odcinku ul. Ogrodowej w stronę Skałki. Teren ten po dziś dzień silnie naznaczony jest działalnością wydobywczą.)

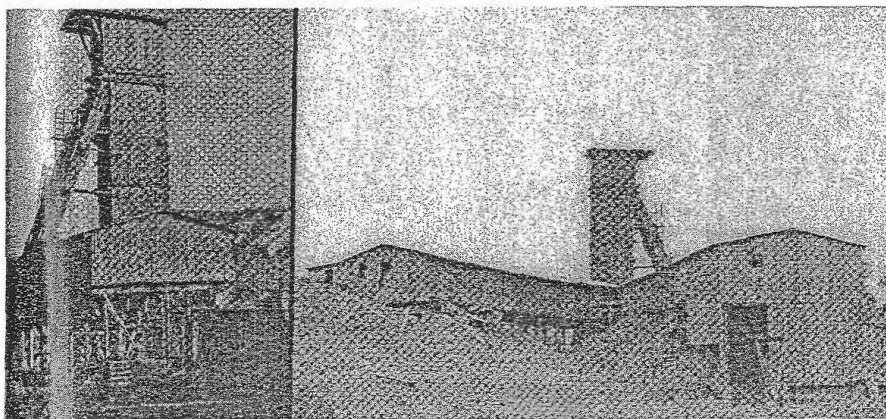
PLAN ODNOWY MIEJSCOWOŚCI RUDNIKI

1. kopalnia „Bzów”
2. kopalnia „Lewenstein”
3. kopalnia „Artur”
4. kopalnia „Stanisław”
5. kopalnia „Rudniki”
6. kopalnia „Herman”
7. kopalnia „Agata”
8. kopalnia „Skałka”
9. kopalnia „Włodowice”
10. kopalnia „Kamilla”
11. kopalnia „Kopaniny”



Rys. 7 Mapa kopalń odkrywkowych w rejonie Rudnik – źródło A. Adamski, Górnictwo Rud Żelaza

Po drugiej wojnie światowej władza ludowa przystępuje do programu rozbudowy rodzimego przemysłu wydobywczego, rozpoczęto planowanie rozwoju kopalnictwa rudnego poprzez wybudowanie nowych zmechanizowanych kopalń.



Rys. 8 Kopalnia „Rudniki” widok na szyb główny i rampę 1963 rok.

Jednym z głównych punktów mechanizacji kopalń stało się wprowadzenie zjazdów górników w dół wyciągami szybowymi, nowością były także kolejki łańcuchowe oraz zmechanizowany transport w chodnikach kopalni (lokomotywy spalinowe LD-10). Kopalnia głębinowa „Rudniki” rozpoczęła działalność 1 lipca 1950 roku. Organizacyjnie kopalnia Rudniki podlegała

PLAN ODNOWY MIEJSCOWOŚCI RUDNIKI

przedsiębiorstwu górnictwo-wydobywczemu w Osinach (KRŻ „Osiny”). Szyby kopalni zgłębiono w 1949 roku a wydobywanie rozpoczęto w 1950 roku. Surową rudę przewożono w kolebach do Huty „Zawiercie”. Kolejka biegła od kopalni przez rzekę Rak i las Paulewicza w kierunku ul. Blanowskiej w Zawierciu (Ręby) i dalej przez Łośnice do huty. Zasoby kopalni obliczono na 1622000 ton, z czego do momentu likwidacji wyeksploatowano 825843 tony. Wydobywanie zakończono w 1969 roku, a likwidacja kopalni nastąpiła w 1970 roku. Największe zatrudnienie było w 1957 roku – 477 ludzi; przeciętnie pracowało 400 ludzi. Dodać należy, że w kopalni znajdowali zatrudnienie nie tylko mieszkańcy Rudnik, zorganizowany dowóz tzw. osinobusami z miejscowości odległych o 20 km od Rudnik (Pradła, Siedliszowice i wiele innych).

2.2. Dziedzictwo kulturowe

Na przełomie XVIII i XIX wieku rodzina Taszyckich wybudowała na południowym stoku wzgórza rudnickiego dworek i park dworski (letnia rezydencja).

Dworek ma klasyczny czterokolumnowy portyk. Główny murowany budynek posiada dwa skrzydła i jest parterowy. Prawdopodobnie później dobudowane zostały na planie prostokąta po obydwu stronach piętrowe budynki.

Właściciel dóbr rudnickich Michał Taszycki 11. XI.1817 r. aktem notarialnym spisany w Krakowie w formie darowizny przekazał dla wsi Rudniki jeden mórg pola i zobowiązał się wybudować (w roku 1818), na własny koszt budynek szkolny.

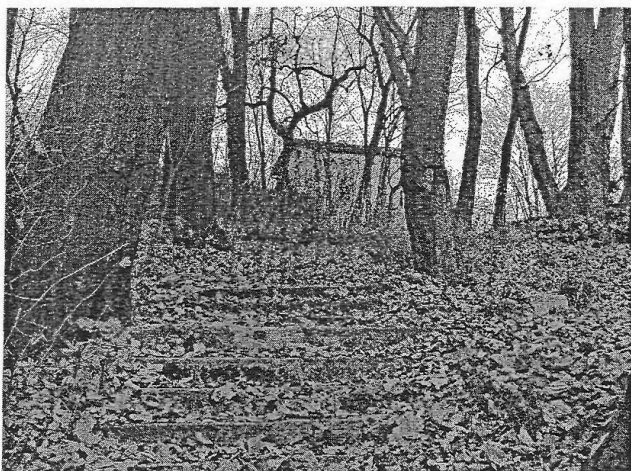
W nowo powstałym budynku szkoły po raz pierwszy w 1818 roku rozpoczęto naukę około 26 uczniów z Rudnik i Skałki.



Fot. 4 Ruiny dworku Taszyckich

Budynek otoczony jest fragmentami mocno zniszczonego dawnego ogrodu dworskiego założonego w stylu angielskim. Wśród zadrzewień parku można dostrzec jeszcze kilka starych modrzewi polskich. Dwór z parkiem widnieje w wojewódzkiej ewidencji zabytków i jest wpisany do rejestru zabytków.

PLAN ODNOWY MIEJSCOWOŚCI RUDNIKI



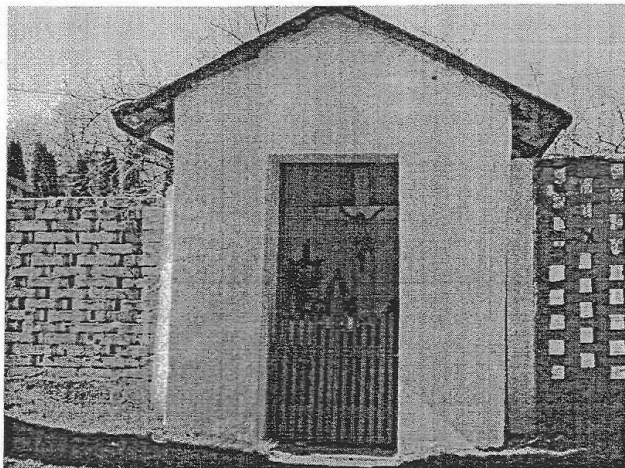
Fot.5 Pozostałości tzw. małej architektury (schody) w Parku Taszyckich

2.3. Obiekty i tereny

Na terenie sołectwa Rudniki funkcjonują: 3 sklepy spożywczo - przemysłowe. Mieszkańcy mogą się tam zaopatrzyć we wszystkie niezbędne produkty.

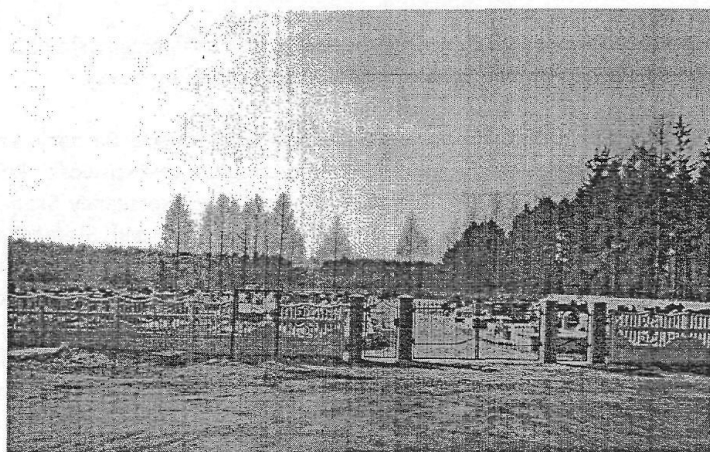
Na terenie znajduje się kościół pod wezwaniem Świętej Barbary. Parafia ta została powołana 22 września 1981 roku. Obejmuje swym zasięgiem miejscowości: Rudniki (bez osady Młyńskiej) i Skałkę (za zgodą władzy diecezjalnej niektórzy mieszkańcy Skałki mogą korzystać z posługi duszpasterskiej we Włodowicach). Parafię erygował biskup Stefan Bareła 22 września 1981 roku. Organizatorem życia parafialnego i budowniczym pawilonu katechetyczno – mieszkalnego był ks. Zdzisław Kowalczyk. Budowę kościoła rozpoczął w czerwcu 1988 r. i doprowadził do końca następny proboszcz – ks. Bogdan Kijak. Pierwszą mszę świętą odprawiono 28 listopada 1991 roku. Uroczystego poświęcenia świątyni dokonał arcybiskup Stanisław Nowak 27 czerwca 2000 roku. Dotychczas proboszczami w parafii byli: Zdzisław Kowalczyk (1981 - 86), Bogdan Kijak (1986 - 2001) oraz Tadeusz Marian Bijata (2001 - do chwili obecnej).

PLAN ODNOWY MIEJSCOWOŚCI RUDNIKI



Fot. 6 Kapliczka z 1923 r przy skrzyżowaniu ul. Kamiennej z drogą powiatową

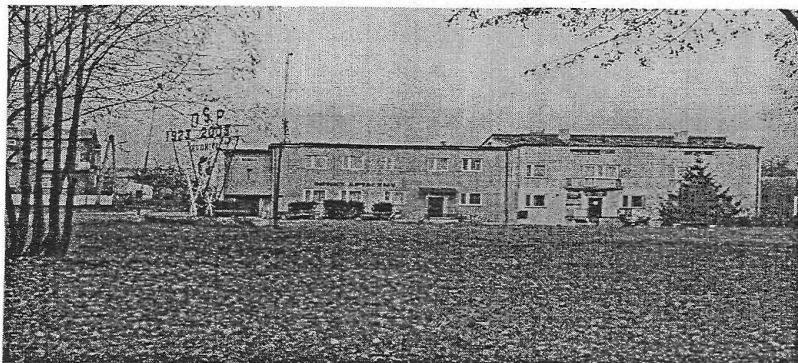
Na terenie miejscowości znajduje się również cmentarz parafialny.



Fot.7 Cmentarz parafialny przy ul. Cegielnianej

W Rudnikach znajduje się remiza Ochotniczej Straży Pożarnej, w której mieści się Punkt Apteczny. Obok remizy znajduje się Przychodnia Medycyny MEDRIS, która świadczy podstawowe usługi.

PLAN ODNOWY MIEJSCOWOŚCI RUDNIKI



Fot. 8 Budynek OSP i Przychodni lekarskiej.

Na terenie Rudnik działa placówka oświatowa - Szkoła Podstawowa i oddział Przedszkolny mieszczący się przy ulicy Szkolnej 9. Dzieci po ukończeniu tejże placówki kontynuują naukę w gimnazjach w Zawierciu i Włodowicach.

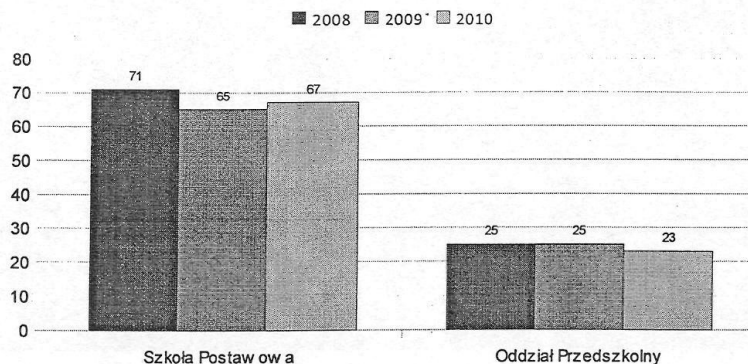


Fot. 9 Budynek Szkoły Podstawowej

Według danych lokalnych ilość dzieci w wieku szkolnym i przedszkolnym kształtuje się następująco:

PLAN ODNOWY MIEJSCOWOŚCI RUDNIKI

Wykres 4 Liczba dzieci korzystających z placówki oświatowej



2.4. Infrastruktura społeczna

W budynku Szkoły Podstawowej znajduje się świetlica środowiskowa, w której prowadzone są różne zajęcia. Świetlica jest czynna przez 5 dni w tygodniu i osiem miesięcy w roku.

W budynku Szkoły Podstawowej znajduje się Filia Biblioteki Publicznej we Włodowicach.

Sprawami z zakresu pomocy społecznej dla mieszkańców na obszarze miejscowości Rudniki zajmuje się Gminny Ośrodek Pomocy Społecznej we Włodowicach, który wspiera osoby i rodziny w wysiłkach zmierzających do zaspokojenia niezbędnych potrzeb.

W zakres pomocy społecznej świadczonej przez GOPS Włodowice wchodzi:

- zasiłki stałe,
- praca socjalna,
- zasiłki rodzinne,
- zasiłki pielęgnacyjne,
- zasiłki z tyt. macierzyństwa,
- dożywianie dzieci w szkole,
- zasiłki z tytułu klęski żywiołowej,
- pokrywanie wydatków na świadczenia lecznicze,
- udzielanie zasiłków na zdarzenia losowe,
- sprawianie pogrzebu,
- zasiłki celowe,
- pomoc rzeczowa.

Według informacji z Gminnego Ośrodka Pomocy we Włodowicach wsparcie w ramach pomocy społecznej otrzymało w:

- 2010r. - 47 rodzin, 93 osoby w rodzinach,
- 2011r.- (styczeń-wrzesień) – 44 rodziny, 85 osób w rodzinach

z miejscowości Rudniki.

PLAN ODNOWY MIEJSCOWOŚCI RUDNIKI

Obecnie na terenie Rudnik z powodu braku odpowiedniej sali spotkania i zebrania wiejskie odbywają się w budynku Ochotniczej Straży Pożarnej. Obok remizy znajduje się plac na którym organizowany jest „Piknik rodzinny”.

2.5. Infrastruktura techniczna

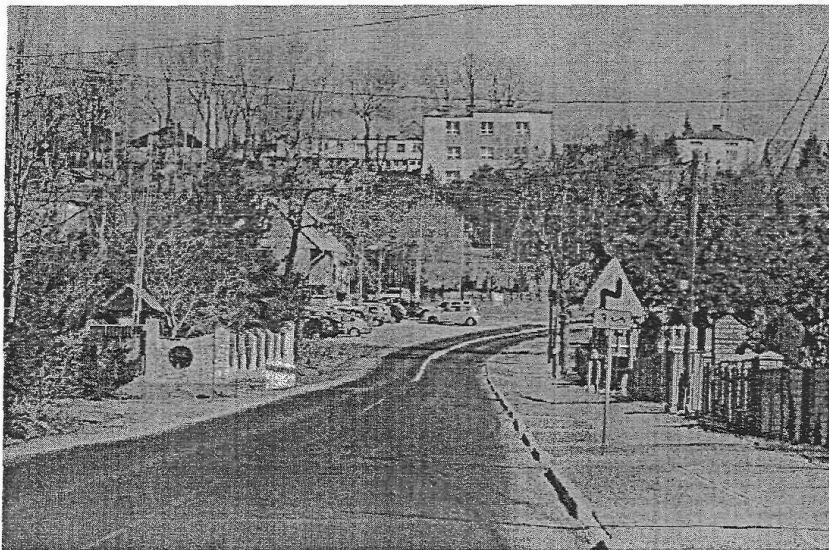
W Rudnikach gospodarstwa domowe wyposażone są w energię elektryczną. Funkcjonuje tu także oświetlenie uliczne. Mieszkańcy nie posiadają sieci gazowej jedynie korzystają z butli gazowych.

Rudniki posiadają sieć wodociagową. Długość sieci w Rudnikach wynosi 10 tys. 579 mb, co stanowi 18% w stosunku do ogółu gminy.

Ilość przyłączy w gminie Włodowice wynosi 1580 szt. natomiast w Rudnikach 377szt. co stanowi 23,85% w skali gminy.

Mieszkańcy mają podpisane umowy na wywóz nieczystości stałych z różnymi firmami zajmującymi się oczyszczaniem gminy.

Na terenie sołectwa znajdują się drogi powiatowe, które stanowią połączenie z miastem Zawierciem i gminą Włodowice.



Fot. 10 Droga powiatowa ul. Kościuszki

Wzdłuż dróg gminnych brakuje chodników, odwodnienia a pobocza nie są przystosowane do ruchu pieszego, np. Osada Młyńska.

PLAN ODNOWY MIEJSCOWOŚCI RUDNIKI



Fot. 11 Droga gminna przy ul. Osada Młyńska

Tabela 2. Wykaz dróg gminnych w sołectwie Rudniki.

Lp.	Miejscowość	mb.	Nazwa ulicy/numer geodezyjny
1	Rudniki	205	ul. Klonowa/ 1511
2	Rudniki	286	ul. Dębowa/ 1512
3	Rudniki	150	ul. Lipowa/ D-1405
4	Rudniki	295	ul. Krótka/ D-943
5	Rudniki	250	ul. Pomowska/ D-381, 1481/22
6	Rudniki	375	ul. Osada Młyńska/ D-1415, D-1413
7	Rudniki	1970	Od Rudnik w kierunku Parkoszowic/ D-946
8	Rudniki	50	/odnoga od ul. Ogrodowej/ 1481/24
9	Rudniki	1600	Rudniki-Skałka
10	Rudniki	1350	ul. Ogrodowa
11	Rudniki	685	ul. Cegielniana
12	Rudniki	375	ul. Młyńska
13	Rudniki	80	ul. Strażacka
14	Rudniki	270	ul. Szkolna
15	Rudniki	1250	ul. Brzozowa
16	Rudniki	600	ul. Górna
17	Rudniki	550	ul. Skarżycka
18	Rudniki	200	ul. Kamienna
	Razem	10.541	

Linie telekomunikacyjne prowadzone były w zależności od potrzeb i ilości zgłoszeń abonentów. Sieć internetowa działa lokalnie przy zastosowaniu łącz radiowych. Obecnie

PLAN ODNOWY MIEJSCOWOŚCI RUDNIKI

Telekomunikacja Polska S. A. ze środków własnych Departamentu Inwestycji Infrastruktury Sieci rozszerzyła swoją działalność poprzez „Budowę sieci teletechnicznej na terenie Gminy Włodowice”. Po zakończeniu inwestycji i doprowadzeniu sieci teletechnicznej do wszystkich sołectw Gminy Włodowice możliwy będzie dostęp do takich usług jak: telefon stacjonarny, internet, telewizja.

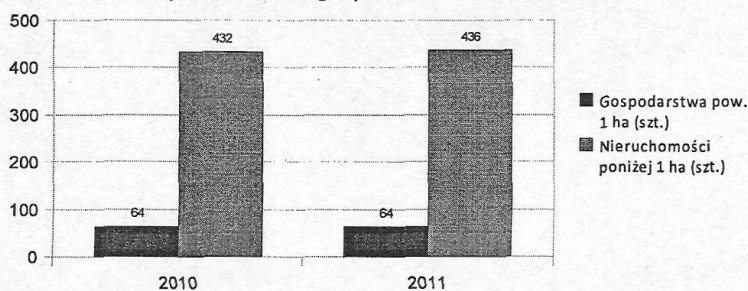
2.6. Gospodarka i rolnictwo

Obecnie Rudniki są miejscowością pozbawioną przemysłu. Charakter drobnej działalności gospodarczej obejmuje przede wszystkim: handel, mechanikę samochodową, usługi ubezpieczeniowe, usługi naprawcze, zakłady obuwnicze.

Najważniejszym źródłem dochodu mieszkańców jak i całej gminy jest praca w ościennych aglomeracjach miejskich.

Według danych Urzędu Gminy Włodowice liczba gospodarstw i nieruchomości utrzymuje się na jednakowym poziomie co pokazuje poniższy wykres :

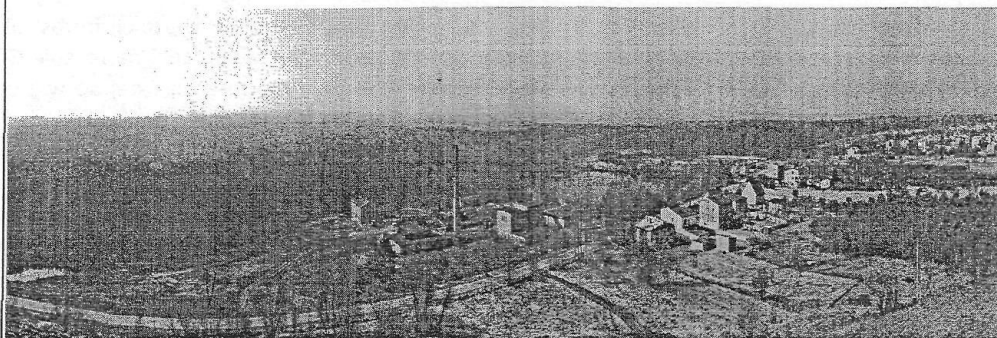
Wykres 5 Liczba gospodarstw i nieruchomości



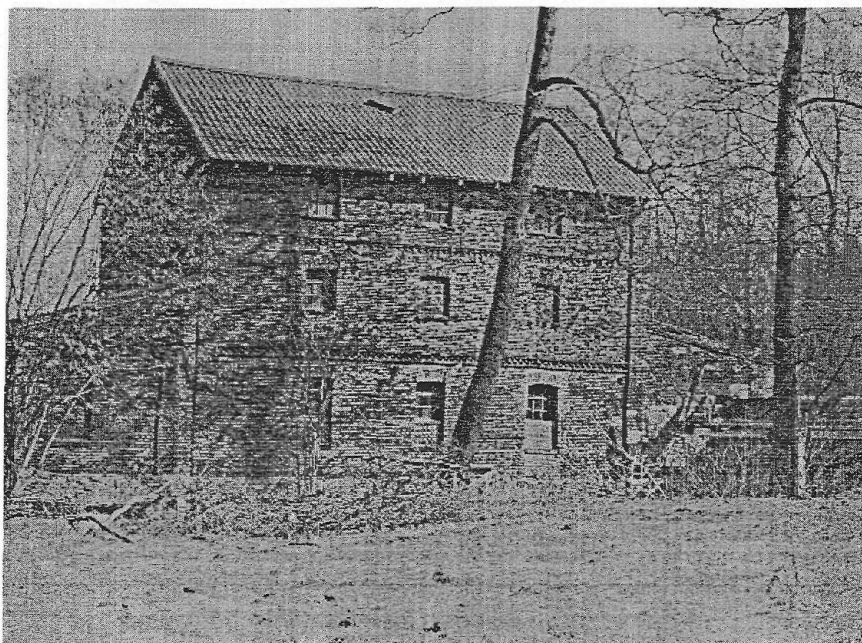
Grunty rolne są niskiej jakości klasa IV i V.

Obecnie pola i łąki nie są uprawiane ponieważ „rolniczy charakter” został zatracony na przełomie lat 70 i 80 zeszłego stulecia oraz po nacjonalizacji ostatniego dużego majątku (dworskiego) po II wojnie światowej. Wówczas to rolnictwo miało strukturę rozdrobnioną, decydujące znaczenie miało przekształcenie majątku dworskiego i powstanie Państwowego Ośrodka Maszynowego oraz funkcjonowanie kopalni rudy żelaza czy Cegielni Paulewicza. Potencjalnym pracodawcą wówczas były powyższe zakłady oraz inne przedsiębiorstwa w bliskim mieście Zawiercie.

PLAN ODNOWY MIEJSCOWOŚCI RUDNIKI



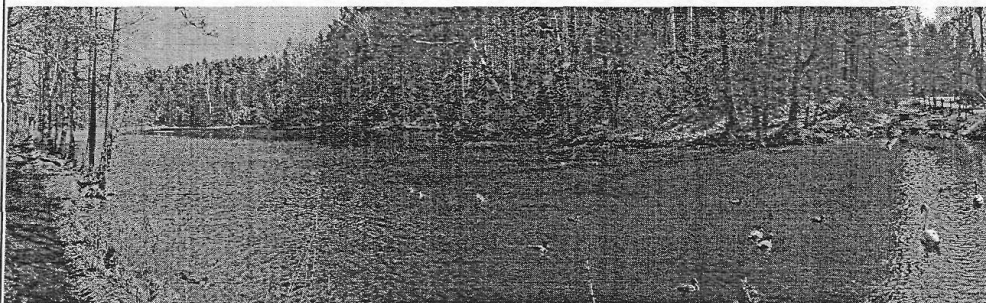
Fot. 12 Widok na nieczynną Cegielnię Paulewicza i staw po wyrobisku gliny



Fot. 13 Widok na istniejący budynek Młyna Paulewicza.

W Rudnikach mieści się Leśniczówka (las pomiędzy Rudnikami a Borowym Polem) oraz piekarnia (Osada Młyńska). Ponadto znajduje się staw, z którego bierze początek potok Rak.

PLAN ODNOWY MIEJSCOWOŚCI RUDNIKI



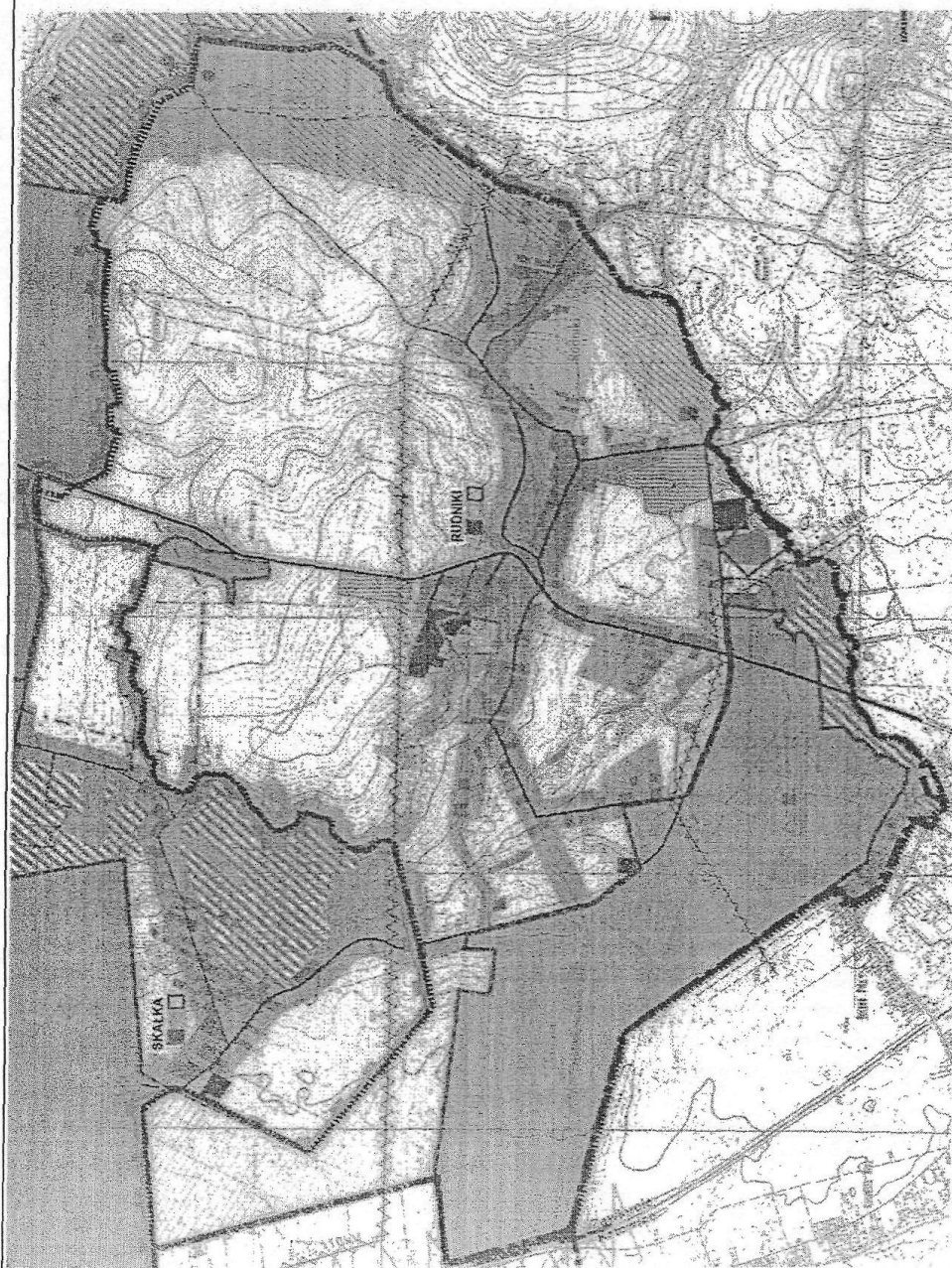
Fot. 14 Staw i źródła potoku Rak.

Zgodnie z uchwałą Rady Gminy Włodowice nr 136/XIX/2004 w sprawie uchwalenia miejscowego planu zagospodarowania przestrzennego miejscowości Rudniki w gminie Włodowice, ujęte są tereny dla realizacji inwestycji celu publicznego m.in.: zabudowy mieszkaniowej jednorodzinnej o niskiej intensywności zabudowy i zabudowy zagrodowej, zabudowy mieszkaniowej jednorodzinnej w formie budownictwa skoncentrowanego, zabudowy zagrodowej, zabudowy mieszkaniowej wielorodzinnej, zabudowy usług publicznych oświaty i nauki, zabudowy usług publicznych, teren lasów - parku i sadu przy zespole dworskim, zieleni urządzonej, infrastruktury technicznej kanalizacyjnej - oczyszczalnia ścieków, infrastruktury technicznej wodociągowej, komunikacji - drogi publiczne - ulice i drogi zbiorcze powiatowe, drogi lokalne gminne, drogi dojazdowe gminne, ciągi pieszo-jezdne, parkingi, zabudowy usługowej związanej z turystyką, sportem i rekreacją - o charakterze lokalnym i ponadlokalnym w tym: pensjonaty, hotele, motele, ośrodki szkoleniowo-wypoczynkowe, ośrodki treningowe, wypożyczalnie sprzętu sportowego i wypoczynkowego, urządzenia sportu i rekreacji, pola biwakowe i campingi wraz z zapleczem gastronomiczno-socjalnym i infrastrukturą towarzyszącą w formie zespołów turystyczno-rekreacyjnych o charakterze ogólnodostępnym, teren sportu i rekreacji w formie kompleksów sportowo-rekreacyjnych, urządzenia sportu i rekreacji typu tor dla sportów, zabudowy produkcyjnej, usługowo-wytwórczej, obiekty i urządzenia obsługi produkcji rolniczej, stacja kontroli pojazdów, zabudowy produkcyjnej, usługowo-wytwórczej, zabudowy produkcyjnej, usługowo-wytwórczej, tereny rolnicze: grunty orne, łąki i pastwiska, uprawy sadownicze i ogrodnicze, tereny lasów państwowych i prywatnych, tereny projektowanych dolesień i zadrzewień, tereny cmentarzy, wód powierzchniowych śródlądowych, cieki powierzchniowe, stawy, jeziora, zbiorniki wodne, retencyjne w tym o funkcji rekreacyjnej, obsługi produkcji w gospodarstwach leśnych, tereny infrastruktury technicznej wodociągowej - ujęcia wody, zbiornik wyrównawczy.

Szczegółowe dane przedstawia poniższy fragment MPZP

Rys 9. Fragment MPZP Rudniki

PLAN ODNOWY MIEJSCOWOŚCI RUDNIKI



PLAN ODNOWY MIEJSCOWOŚCI RUDNIKI

LEGENDA:

linia przerywana - granica

linia ciągła - granica

linia kropka-kreska - granica

linia kropka-kreska - granica w pasach ochronnych

STREFA POLITYKI PIAŁ ZIEMNIEJ

STREFA 1 - TERENY OBJEKTÓW OCHRONY

Obszary i tereny objęte ochroną prawną

Wynikające z ochrony środowiska przyrodniczego:

Zespół krajobrazu Parków Krajobrazowych w tym:

park krajobrazowy "Olszki Górski"

obszary parków krajobrazowych

tereny ochronne

strefa ochronna cel oświatowy

strefa ochronna strefa specjalnego znaczenia

strefy o specjalnym celu objętych ochroną

pomniki przyrody

Wynikające z ochrony dóbr kultury:

obszary i obszary w rezerwie kulturowe

Obszary i obszary wskazane do objęcia ochroną

Wynikające z ochrony dziedzictwa kulturowego:

obszary archeologiczne, cmentarze

stanowiska archeologiczne

tereny wykopalisk relikwii historycznych i etnograficznych relikwii archeologicznych

historyczne ulfony przetrwane

tereny słoneczne

ZASADY OBSŁUGI KOSZYKOWANIA

linia ciągła - linia kolejowa

linia kropka-kreska - linia drogi wojewódzkiej

linia kropka-kreska - linia drogi powiatowej

linia kropka-kreska - linia drogi gminnej

linia kropka-kreska - linia drogi wojewódzkiej - krajowej

linia kropka-kreska - linia drogi wojewódzkiej

linia kropka-kreska - linia drogi wojewódzkiej

linia kropka-kreska - linia drogi wojewódzkiej

linia kropka-kreska - linia drogi wojewódzkiej

linia kropka-kreska - linia drogi wojewódzkiej

linia kropka-kreska - linia drogi wojewódzkiej

linia kropka-kreska - linia drogi wojewódzkiej

linia kropka-kreska - linia drogi wojewódzkiej

linia kropka-kreska - linia drogi wojewódzkiej

linia kropka-kreska - linia drogi wojewódzkiej

linia kropka-kreska - linia drogi wojewódzkiej

linia kropka-kreska - linia drogi wojewódzkiej

linia kropka-kreska - linia drogi wojewódzkiej

linia kropka-kreska - linia drogi wojewódzkiej

linia kropka-kreska - linia drogi wojewódzkiej

linia kropka-kreska - linia drogi wojewódzkiej

linia kropka-kreska - linia drogi wojewódzkiej

linia kropka-kreska - linia drogi wojewódzkiej

linia kropka-kreska - linia drogi wojewódzkiej

linia kropka-kreska - linia drogi wojewódzkiej

linia kropka-kreska - linia drogi wojewódzkiej

linia kropka-kreska - linia drogi wojewódzkiej

linia kropka-kreska - linia drogi wojewódzkiej

linia kropka-kreska - linia drogi wojewódzkiej

linia kropka-kreska - linia drogi wojewódzkiej

linia kropka-kreska - linia drogi wojewódzkiej

linia kropka-kreska - linia drogi wojewódzkiej

linia kropka-kreska - linia drogi wojewódzkiej

linia kropka-kreska - linia drogi wojewódzkiej

linia kropka-kreska - linia drogi wojewódzkiej

linia kropka-kreska - linia drogi wojewódzkiej

linia kropka-kreska - linia drogi wojewódzkiej

linia kropka-kreska - linia drogi wojewódzkiej

linia kropka-kreska - linia drogi wojewódzkiej

linia kropka-kreska - linia drogi wojewódzkiej

linia kropka-kreska - linia drogi wojewódzkiej

linia kropka-kreska - linia drogi wojewódzkiej

linia kropka-kreska - linia drogi wojewódzkiej

linia kropka-kreska - linia drogi wojewódzkiej

linia kropka-kreska - linia drogi wojewódzkiej

linia kropka-kreska - linia drogi wojewódzkiej

linia kropka-kreska - linia drogi wojewódzkiej

linia kropka-kreska - linia drogi wojewódzkiej

linia kropka-kreska - linia drogi wojewódzkiej

linia kropka-kreska - linia drogi wojewódzkiej

linia kropka-kreska - linia drogi wojewódzkiej

STREFA 2 - TERENY ZABUDOWY MIESZKANIOWEJ I USŁUGOWEJ

tereny zabudowy mieszkaniowej

tereny zabudowy usługowej

tereny zabudowy mieszkaniowej i usługowej

tereny zabudowy mieszkaniowej i usługowej

tereny zabudowy mieszkaniowej i usługowej

tereny zabudowy mieszkaniowej i usługowej

tereny zabudowy mieszkaniowej i usługowej

tereny zabudowy mieszkaniowej i usługowej

tereny zabudowy mieszkaniowej i usługowej

tereny zabudowy mieszkaniowej i usługowej

tereny zabudowy mieszkaniowej i usługowej

tereny zabudowy mieszkaniowej i usługowej

tereny zabudowy mieszkaniowej i usługowej

tereny zabudowy mieszkaniowej i usługowej

tereny zabudowy mieszkaniowej i usługowej

tereny zabudowy mieszkaniowej i usługowej

tereny zabudowy mieszkaniowej i usługowej

tereny zabudowy mieszkaniowej i usługowej

tereny zabudowy mieszkaniowej i usługowej

tereny zabudowy mieszkaniowej i usługowej

tereny zabudowy mieszkaniowej i usługowej

tereny zabudowy mieszkaniowej i usługowej

tereny zabudowy mieszkaniowej i usługowej

tereny zabudowy mieszkaniowej i usługowej

tereny zabudowy mieszkaniowej i usługowej

tereny zabudowy mieszkaniowej i usługowej

tereny zabudowy mieszkaniowej i usługowej

tereny zabudowy mieszkaniowej i usługowej

tereny zabudowy mieszkaniowej i usługowej

tereny zabudowy mieszkaniowej i usługowej

tereny zabudowy mieszkaniowej i usługowej

tereny zabudowy mieszkaniowej i usługowej

tereny zabudowy mieszkaniowej i usługowej

tereny zabudowy mieszkaniowej i usługowej

tereny zabudowy mieszkaniowej i usługowej

tereny zabudowy mieszkaniowej i usługowej

tereny zabudowy mieszkaniowej i usługowej

tereny zabudowy mieszkaniowej i usługowej

tereny zabudowy mieszkaniowej i usługowej

tereny zabudowy mieszkaniowej i usługowej

tereny zabudowy mieszkaniowej i usługowej

tereny zabudowy mieszkaniowej i usługowej

tereny zabudowy mieszkaniowej i usługowej

tereny zabudowy mieszkaniowej i usługowej

tereny zabudowy mieszkaniowej i usługowej

tereny zabudowy mieszkaniowej i usługowej

tereny zabudowy mieszkaniowej i usługowej

tereny zabudowy mieszkaniowej i usługowej

tereny zabudowy mieszkaniowej i usługowej

tereny zabudowy mieszkaniowej i usługowej

tereny zabudowy mieszkaniowej i usługowej

tereny zabudowy mieszkaniowej i usługowej

tereny zabudowy mieszkaniowej i usługowej

tereny zabudowy mieszkaniowej i usługowej

tereny zabudowy mieszkaniowej i usługowej

tereny zabudowy mieszkaniowej i usługowej

tereny zabudowy mieszkaniowej i usługowej

tereny zabudowy mieszkaniowej i usługowej

tereny zabudowy mieszkaniowej i usługowej

tereny zabudowy mieszkaniowej i usługowej

tereny zabudowy mieszkaniowej i usługowej

tereny zabudowy mieszkaniowej i usługowej

tereny zabudowy mieszkaniowej i usługowej

tereny zabudowy mieszkaniowej i usługowej

tereny zabudowy mieszkaniowej i usługowej

tereny zabudowy mieszkaniowej i usługowej

tereny zabudowy mieszkaniowej i usługowej

tereny zabudowy mieszkaniowej i usługowej

tereny zabudowy mieszkaniowej i usługowej

tereny zabudowy mieszkaniowej i usługowej

tereny zabudowy mieszkaniowej i usługowej

tereny zabudowy mieszkaniowej i usługowej

tereny zabudowy mieszkaniowej i usługowej

tereny zabudowy mieszkaniowej i usługowej

tereny zabudowy mieszkaniowej i usługowej

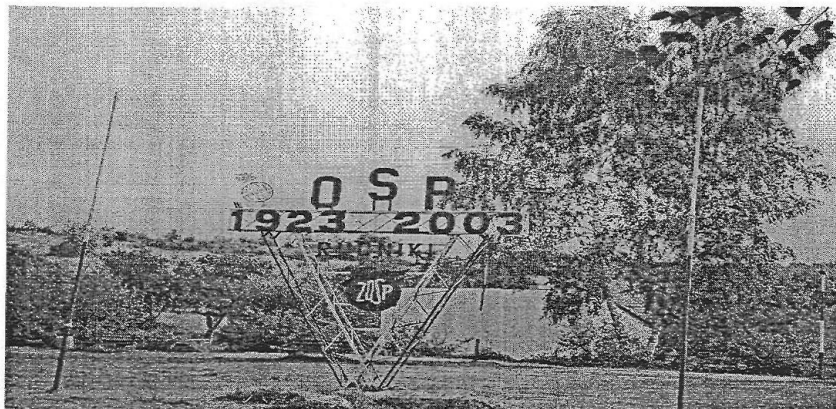
WYRYS ZE STUDIUM UWARUNKOWAŃ I KIERUNKÓW ZAGOSPODAROWANIA PRZESTRZENNEGO GMINY WŁODCOWICE STANOWIĄCY ZAŁĄCZNIK NR 1 DO UCHWAŁY NR 126/XX/2004 RADY GMINY WŁODCOWICE Z DZIA 07.12.2004 r. SKALA 1:10 000

GRANICĄ ADMINISTRACYJNĄ MIEJSCOWOŚCI RUDNIKI STANOWI GRANICĘ OBSZARU OBJĘTEGO PLANEM

PLAN ODNOWY MIEJSCOWOŚCI RUDNIKI

2.7. Kapitał społeczny i ludzki

W Rudnikach działa prężnie Stowarzyszenie – Ochotnicza Straż Pożarna oraz Fundacja „Blżej Serca”.



Fot. 15 Plac przy budynku OSP



Fot. 16 Fundacja „Blżej serca”

Ochotnicza Straż Pożarna swoją działalność rozpoczęła 10 kwietnia 1923r., na wniosek sołtysa Bartłomieja Molendy. Pierwszym prezesem został Tomasz Jaworski a pierwszym naczelnikiem Józef Mucha.

Pierwsze umundurowania dla strażaków i narzędzia strażackie jakimi były wiadro, bosaki, tłumnice i beczki dwukołowe zakupiono za pieniądze gromadzkie oraz za udział strażaków w nagonkach myśliwskich. Sikawkę ręczną Straż otrzymała w 1929 roku z Powszechnego

PLAN ODNOWY MIEJSCOWOŚCI RUDNIKI

Zakładu Ubezpieczeń Wzajemnych. Sztandar Straży został ufundowany z funduszków własnych a wykonany własnoręcznie przez pierwszego komendanta Józefa Muchę.

W 1936r. z funduszy własnych straży oraz z funduszków sołectwa uzyskanych za wydzierżawienie ziemi na polowaniu oraz Zarządu Powiatowego i Gminy Włodowice została wybudowana remiza. Po tym okresie nadszedł czas wojny i okupacji. Po wyzwoleniu działalność została wznowiona na nowo przez starych działaczy. Za ich kadencji w dniu 6 listopada 1949 roku miało miejsce przekazanie motopompy zakupionej z funduszków własnych oraz subwencji Wydziału Powiatowego w Zawierciu. W uroczystości przekazania motopompy, która zakończyła się zabawą taneczną brało udział 150 osób. W tym czasie w szeregach straży było 10 kobiet.

Wszystkie te przedsięwzięcia uświetniały mieszkańcom trudne i biedne lata powojenne a naszej straży przynosiły wymierne korzyści materialne, bowiem za zarobione pieniądze wybudowano szatnie i garaż, zakupiono mundury strażackie oraz stroje dla zespołu artystycznego.

W 1967 roku rozpoczęto rozbudowę remizy którą zakończono w 1968 r. Polegała ona na nadbudowie piętra, dobudowaniu klatki schodowej i kotłowni. Do rozbudowy remizy wykorzystano składki mieszkańców, własne środki straży oraz dochód w licznych imprez kulturalnych. Robociznę przy rozbudowie wykonali w czynie społecznym strażacy oraz liczni mieszkańcy Rudnik, którzy przepracowali niezliczoną ilość godzin pracując w niedzielę na budowie i w cegielni. Kółko rolnicze pomagało przy transporcie materiałów budowlanych traktorami. Po rozbudowie remizy, celem powiększenia placu alarmowego Zarząd OSP postanowił wykupić działkę o powierzchni 600 m², którą zakupiono w 1977 roku.

W 1975r. zakupiono dla jednostki samochód strażacki "STAR 20" za własne fundusze straży, a społeczeństwo Rudnik ufundowało nowy sztandar, odbyła się wówczas uroczystość przekazania nowego samochodu i wręczenia sztandaru dla OSP Rudniki, który to zastąpił sędziwy już, pierwszy sztandar z 1925 roku obecnie przechowywany w remizie.

Straż czynnie brała udział w każdych zawodach strażackich gminnych oraz powiatowych.

W 1984r. z inicjatywy społeczeństwa Rudnik odbyło się w remizie historyczne zebranie, na którym podjęto uchwały w celu przekazania ziemi przy ulicy Kościuszki pod budowę kościoła parafialnego oraz przekazania ziemi pod budowę cmentarza przy ulicy Cegielnianej w Rudnikach. Na zebraniu tym podjęto wtedy bardzo ważne uchwały o budowie kościoła i cmentarza. Pod koniec 1984 r. kierownictwo Urzędu Gminy we Włodowicach oraz kierownictwo ZOZ w Myszkowie uznało, że zlokalizowany w Rudnikach na ul. Młyńskiej Ośrodek Zdrowia jest w fatalnym stanie a jego dalsza eksploatacja grozi katastrofą.

Powstała groźba likwidacji ośrodka zdrowia. I wtedy zarząd OSP wyraził zgodę na zlokalizowanie ośrodka zdrowia w remizie. Natomiast strażacy zobowiązali się się udzielić pomocy fizycznej i finansowej przy pracach adaptacyjnych. Do końca 1985r. w ciągu kilku miesięcy w ogromnej sali powstało pięć gabinetów lekarskich i pokoi zabiegowych a także obszerna poczekalnia oraz inne niezbędne urządzenia. W przebudowie remizy na ośrodek brali czynny udział wszyscy członkowie Straży jak również mieszkańcy sołectwa Rudniki. Ośrodek Zdrowia oddano społeczeństwu w lutym 1986r. postanawiając o dalszej jego rozbudowie. W listopadzie 1995 r. zakupiono dla straży wóz bojowy z prawdziwego zdarzenia typu GBA 25/16 Star 244 o ówczesnej wartości 450 mln zł. Zakupiony wówczas samochód służy bez awaryjnie do dnia dzisiejszego.

Członkowie straży brali czynny udział przy modernizacji budynku remizy, zagospodarowaniu placu przed remizą, budowie kościoła, cmentarza oraz ośrodka zdrowia. Po wyborze nowego

PLAN ODNOWY MIEJSCOWOŚCI RUDNIKI

Zarządu w dniu 24.02.1999r. zrealizowano między innymi: wymianę okien w remizie, remont syreny, zabezpieczenie dachu, odnowienie elewacji, uporządkowanie placu przed remizą, wyremontowanie wejścia ewakuacyjnego, wymianę stołów w świetlicy. Działalność Straży Pożarnej zapisuje się w kartach pamięci sołectwa.

Poniższa tabela przedstawia podsumowanie danych dotyczące zasobów miejscowości

Tabela 3. Zestawienie tabelaryczne zasobów miejscowości Rudniki

Rodzaj zasobu	BRAK	Jest o znaczeniu małym	Jest o znaczeniu średnim	Jest o znaczeniu dużym
Środowisko przyrodnicze				
1. Walory krajobrazu				x
2. Walory przyrodnicze				x
3. Walory klimatu (mikroklimat, wiatr, nasłonecznienie)				x
4. Walory szaty roślinnej (np. runo leśne)			x	
5. Cenne przyrodniczo obszary lub obiekty			x	
6. Świat zwierzęcy (ostoje, siedliska)			x	
7. Osobliwości przyrodnicze			x	
8. Wody powierzchniowe (cieki, rzeki, stawy)				x
9. Podłoże, warunki hydrogeologiczne			x	
10. Gleby, kopaliny			x	
Środowisko kulturowe				
1. Walory architektury wiejskiej i osobliwości kulturowe		x		
2. Walory zagospodarowania przestrzennego			x	
3. Zabytki			x	
4. Zespoły artystyczne	x			
Dziedzictwo religijne i historyczne				
1. Miejsce, osoby i przedmioty kultu	x			
2. Święta, odpusty, pielgrzymki			x	
3. Tradycje, obrzędy, gwara		x		
4. Legendy, podania i fakty historyczne			x	
5. Ważne postacie historyczne			x	
6. Specyficzne nazwy		x		

PLAN ODNOWY MIEJSCOWOŚCI RUDNIKI

Obiekty i tereny				
1. Działki pod zabudowę mieszkalną			x	
2. Działki pod domy letniskowe		x		
3. Działki pod zakłady usługowe i przemysł			x	
4. Pustostany mieszkaniowe, magazynowe i poprzemysłowe			x	
5. Tradycyjne obiekty gospodarskie wsi (kuźnie, młyny)			x	
6. Place i miejsca publicznych spotkań		x		
7. Miejsca sportu i rekreacji		x		
Gospodarka, rolnictwo				
1. Specyficzne produkty (hodowle, uprawy polowe)		x		
2. Znane firmy produkcyjne i zakłady usługowe			x	
3. Możliwe do wykorzystania odpady poprodukcyjne		x		
Sąsiedzi i przyjezdni				
1. Korzystne, atrakcyjne sąsiedztwo (duże miasto, arteria komunikacyjna, atrakcja turystyczna)				x
2. Ruch tranzytowy			x	
3. Przyjezdni stali i sezonowi			x	
Potencjał instytucjonalny				
1. Placówki opieki społecznej		x		
2. Placówki oświatowe			x	
3. Dom Kultury (świetlica)	x			
4. Poczta	x			
5. Bank	x			
Ludzie, organizacje, zrzeszenia				
OSP			x	
Zespoły ludowe, Koło Gospodyń Wiejskich	x			
Stowarzyszenia			x	
Kluby sportowe	x			

PLAN ODNOWY MIEJSCOWOŚCI RUDNIKI

3. OCENA MOCNYCH I SŁABYCH STRON MIEJSCOWOŚCI

Przy konstruowaniu mocnych i słabych stron Rudnik wykorzystano ankiety wypełnione przez mieszkańców oraz konsultacje z przedstawicielami Rady Sołectkiej i Radnymi Gminy Włodowice zamieszkującymi sołectwo Rudniki.

SILNE STRONY

- czyste środowisko naturalne,
- liczne zbiorniki wodne, nieduża rzeczka,
- tereny pod budownictwo mieszkaniowe,
- potencjał ludzki,
- sąsiedztwo miasta powiatowego,
- bliskość aglomeracji śląskiej,
- położenie przy szlaku komunikacyjnym na jurę,
- niewielki tranzyt ciężarowy,
- estetyka miejscowości.

SŁABE STRONY

- brak infrastruktury społeczno - kulturalnej,
- brak kanalizacji i gazu,
- zły stan dróg, brak dróg lokalnych, brak chodników,
- brak ofert na zagospodarowanie wolnego czasu młodzieży,
- brak całorocznej infrastruktury sportowo - rekreacyjnej (boiska, placów zabawowo-rekreacyjnych, zimowych sportów),
- brak zagospodarowania terenów w centrum miejscowości,
- niewykorzystany potencjał w zakresie rekreacji i wypoczynku,
- brak infrastruktury technicznej dla rozwoju budownictwa mieszkalnego i inwestycji,
- mała aktywność społeczna.

SZANSE

- wzrost aktywności społecznej,
- integracja aktywności społeczności lokalnej,
- poszukiwanie przez mieszkańców aglomeracji miejskiej możliwości zamieszkania na wsi,
- wyrównanie szans rozwoju przez prawidłowe dzielenie środków finansowych,
- promocja walorów sołectwa,
- dostęp do internetu.

ZAGROŻENIA

- dalsze spychanie sołectwa na margines gminy,
- brak infrastruktury społeczno-kulturalnej i sportowo-rekreacyjnej,
- brak infrastruktury technicznej: drogi, chodniki, kanalizacja, gaz,
- wysokie bezrobocie degradacja społeczeństwa,

PLAN ODNOWY MIEJSCOWOŚCI RUDNIKI

- migracja młodziży, starzenie się społeczeństwa,
- zanieczyszczanie środowiska: ścieki, odpady, azbest.

W wyniku konsultacji kształtują się następujące kierunki (wizja) rozwoju Rudniki:

- budowa infrastruktury technicznej w tym: drogi, chodniki, kanalizacja, doprowadzenie gazu niezbędnych do poprawy warunków bytowych mieszkańców i podnoszących atrakcyjność wsi,
- stworzenie warunków dla zagospodarowania wolnego czasu mieszkańców w każdym wieku,
- stworzenie warunków dla działalności rekreacyjno - sportowej i możliwości wypoczynku rodzinnego,
- zagospodarowanie terenów wyznaczonych pod aktywną rekreację i wypoczynek,
- zagospodarowanie terenu w centrum miejscowości,
- podniesienie estetyki miejscowości,
- podejmowanie działań promujących miejscowość w regionie.

Szczegółowe dane przedstawia poniższa tabela

Tabela 4 Diagnoza stanu obecnego i przyszłego w odniesieniu do wizji rozwoju miejscowości

DIAGNOZA AKTUALNEJ SYTUACJI		WIZJA STANU DOCELOWEGO	
Co ją wyróżnia?	walory krajobrazowo – przyrodnicze, bliskość aglomeracji miejskiej	Co ma ją wyróżniać?	atrakcyjność rekreacyjna rozwinięta sfera produkcji i usług, nowoczesność, rozwój budownictwa mieszkalnego, kompleks sportowo-rekreacyjny
Jakie pełni funkcje?	mieszkaniowe, krajobrazowe,	Jakie ma pełnić funkcje?	mieszkaniowe, rekreacyjno-wypoczynkowe, kulturalne, usługowo - produkcyjne, turystyczne
Kim są mieszkańcy?	pracownicy, emeryci, renciści, bezrobotni, młodzież	Kim mają być mieszkańcy?	zintegrowani mieszkańcy wsi, podnoszący swoje kwalifikacje, zaangażowani w życie wsi, podniesiony poziom wykształcenia, aktywna młodzież
Co daje utrzymanie?	praca w sferze produkcyjno – usługowej poza wsią; emerytury, renty, pomoc społeczna, zasiłki dla bezrobotnych; własna działalność gospodarcza – handel i usługi	Co ma dać utrzymanie?	działalność gospodarcza, agroturystyka
Jak zorganizowani są mieszkańcy?	Sołtys, Rada Sołecka; Ochotnicza Straż Pożarna	W jaki sposób ma być zorganizowana wieś i mieszkańcy?	stowarzyszenia np. koło gospodyń wiejskich, klub sportowy, klub jeździecki,
W jaki sposób rozwiązują problemy?	zebrania wiejskie, indywidualne interwencje u władz gminy; pisma, ankiety, biuletyny	W jaki sposób mają być rozwiązywane problemy?	okresowe spotkania i zebrania wiejskie, spotkania z władzami gminy, współpraca z

PLAN ODNOWY MIEJSCOWOŚCI RUDNIKI

			sąsiednimi miejscowościami
Jaki wygląda nasza wieś?	wieś o zwartej zabudowie, brak chodników, brak miejsc wypoczynkowo - sportowych	Jak ma wyglądać nasza wieś?	estetycznie zagospodarowana, bogata, wyróżniająca się spośród innych miejscowości, atrakcyjna rekreacyjnie, skanalizowana
Jaki jest stan otoczenia i środowiska?	większość posesji uporządkowana i czysta,	Jaki ma być stan otoczenia i środowiska?	bardziej czyste i przyjazne środowisko dla ludzi i przyrody, segregacja odpadów, rowy i rzeka bez ścieków
Jakie jest rolnictwo?	brak gospodarstw rolniczych, głównie przydomowe ogródki	Jakie ma być rolnictwo?	innovacyjne, ekologiczne
Jakie są powiązania komunikacyjne?	komunikacja miejska ,PKS , transport własny	Jakie mają być powiązania komunikacyjne?	regularne połączenia komunikacyjne do pobliskiego miasta i do każdej miejscowości gminy
Co proponujemy dzieciom i młodzieży?	świetlicę środowiskową, edukację w szkole	Co zaproponujemy dzieciom i młodzieży?	wyremontowany lub wybudowany budynek na potrzeby świetlicy wiejskiej; plac zabaw dla dzieci ; nowoczesne boisko wielofunkcyjne

Rudniki powinny stać się miejscowością zachowującą charakter wiejski, kultywującą lokalne tradycje, przyjazną dla środowiska naturalnego, dbającą o dziedzictwo historyczne, kulturowe i przyrodnicze. Atrakcyjnym i bezpiecznym miejscem zamieszkania, przez zapewnienie warunków do rekreacji i wypoczynku oraz rozwoju osobowego oraz miejscowością przyjazną i bezpieczną z rozwiniętą infrastrukturą społeczną i techniczną służącą poprawie jakości życia jej mieszkańców.

4. OPIS PLANOWANYCH ZADAŃ INWESTYCYJNYCH I PRZEDSIĘWZIĘĆ AKTYWIZUJĄCYCH SPOŁECZNOŚĆ LOKALNĄ W OKRESIE CO NAJMNIEJ 7 LAT OD DNIA PRZYJĘCIA PLANU ODNOWY MIEJSCOWOŚCI.

Realizacja opisanych przedsięwzięć przyczyni się do:

- kształtowania obszarów o szczególnym znaczeniu dla zaspokojenia potrzeb mieszkańców, sprzyjających nawiązywaniu kontaktów społecznych, ze względu na ich położenie oraz cechy funkcjonalne przestrzenne,
- odnowy i rozbudowy miejsc do sportu , rekreacji i wypoczynku,
- wzrostu aktywności społecznej.

PLAN ODNOWY MIEJSCOWOŚCI RUDNIKI

1. Nazwa: Budowa strefy kulturalno - sportowej w miejscowości Rudniki

Cel: przyczyni się do wzrostu atrakcyjności terenu, dzięki czemu mieszkańcy Rudnik będą mogli aktywnie spędzać czas wolny, jak również poprawi się atrakcyjność turystyczna miejscowości.

Zakres prac będzie obejmował: budowę boiska wielofunkcyjnego, budowę miejsc postojowych przy drodze gminnej, budowę odcinka chodnika o nawierzchni z kostki betonowej (przy ulicy Ogrodowej), budowę sceny (podestu), budowę miejsc wypoczynkowych (wiat) do grillowania, małej architektury (stojaki na rowery, kosze, ławki), budowę alejek, placu zabaw.

Harmonogram realizacji: 2012 -2015 r.

Kwota końcowa: 600.000,00 zł

Źródło finansowania: środki własne Urzędu Gminy, PROW, RPO, inne środki zewnętrzne

2. Nazwa: Budowa kanalizacji – I część pierwszego etapu

Cel: poprawa warunków bytowych mieszkańców sołectwa.

Przeznaczenie: poprawa gospodarki wodno-ściekowej na terenie sołectwa.

Harmonogram realizacji: 2012 – 2015r.

Kwota końcowa: 5.000.000,00zł

Źródło finansowania: środki własne UG, PROW, środki zewnętrzne, pożyczka

3. Nazwa: Zagospodarowanie terenu przy OSP

Cel: stworzenie miejsca spotkań oraz spędzania czasu wolnego dla mieszkańców Rudnik.

Zadanie polegać będzie na: utwardzeniu terenu, budowie alejek, altanki, miejsca do grillowania, zabudowie urządzeń zabawowych dla dzieci, ławek, koszy, oświetlenia.

Przeznaczenie: inwestycja przeznaczona do użytku publicznego w celu podniesienia jakości życia mieszkańców Rudnik.

Harmonogram realizacji: 2013 – 2015r.

Kwota końcowa: 50.000,00zł

Źródło finansowania: środki własne UG, fundusz sołectki, PROW, inne środki zewnętrzne.

4. Nazwa: Budowa wodociągu w Rudnikach; w ul. Lipowej, ul. Klonowej, ul. Krótkiej i ul. Kamiennej o długości ok. 770 mb wraz z przepięciem istniejących przyłączy

Cel: poprawa warunków bytowych mieszkańców, ograniczenie strat wody i kosztów usuwania awarii

Przeznaczenie: inwestycja przeznaczona do użytku publicznego w celu podniesienia jakości życia mieszkańców Rudnik.

Harmonogram realizacji: 2014 – 2015 r.

(2014r. - opracowanie projektu budowlanego; 2015r. - budowa wodociągu).

Kwota końcowa: 530 000,00 zł

Źródła finansowania: środki własne U.G., inne środki zewnętrzne, pożyczka.

5. Nazwa: Gazyfikacja Rudnik

Cel: - poprawa warunków bytowych mieszkańców, - ochrona środowiska – ograniczenie emisji zanieczyszczeń do powietrza.

Przeznaczenie: poprawa infrastruktury technicznej niezbędnej dla podniesienia jakości życia mieszkańców i rozwoju inwestycji w zakresie budownictwa mieszkaniowego.

PLAN ODNOWY MIEJSCOWOŚCI RUDNIKI

Harmonogram realizacji: 2013 – 2016 r.

Kwota końcowa: 500 000,00 zł

Źródła finansowania: środki GSG Sp. z o.o. , środki własne mieszkańców.

6. Nazwa: Podział i scalanie nieruchomości gruntowych objętych planem miejscowego zagospodarowania przestrzennego miejscowości Rudniki obejmujący fragmenty obszaru:

- 2 MN/RM o powierzchni 3,07ha,

- 4 MN/RM o powierzchni 1,05 ha

(na podstawie Załącznika Nr 1 do uchwały Rady Gminy Włodowice z dnia 30 marca 2011r.)

Zadanie obejmuje:

1. Wydzielenie przez geodetę terenu przeznaczonego pod drogę z własności prywatnych poszczególnych właścicieli – zadanie właścicieli działek – 70 000 zł
2. Scalanie działek pod drogę w jeden numer i nadanie nowego numeru drogi na podstawie dokumentacji sporządzonej przez geodetę wykonującego podziały działek – wykonuje geodeta po dokonanych pomiarze.
3. Wyrażenie zgody przez wszystkich właścicieli i przekazanie wyznaczonej części przeznaczonej pod drogę na rzecz gminy – przekazanie aktem notarialnym na rzecz gminy – mogą to być koszty gminy – 35 000 zł

Cel:

- wydzielenie dróg zapewniających obsługę komunikacyjną działek budowlanych,
- wydzielenie nieruchomości pod urządzenia i obiekty infrastruktury technicznej,
- wydzielenie działek budowlanych niezbędnych dla intensywnego rozwoju budownictwa mieszkaniowego,

- dostosowanie granic nieruchomości do systemu urządzeń, dróg oraz rzeźby terenu.

Zadanie to stanowić będzie wstęp do budowy drogi w kolejnych latach, na wyznaczonym i przekazanym gminie terenie (dokumentacja projektowa, budowa drogi) - koszt gminy.

Przeznaczenie: zadanie zmierza do poprawy jakości życia mieszkańców, rozwoju gminy.

Harmonogram realizacji: 2016 – 2018r.

Kwota końcowa: 105 000,00 zł

Źródła finansowania: środki mieszkańców (właściciele nieruchomości), udział środków własnych gminy.

7. Nazwa: Budowa drogi w ulicy Górnej w Rudnikach (droga gminna) o długości ok. 600 m

Zadania poprzedzające inwestycję:

- Droga własnością Skarbu Państwa – zaliczona do dróg gminnych.

- Wybudowanie drogi zgodnie z planem zagospodarowania przestrzennego jest możliwe po wcześniejszym dokonaniu pomiaru i po wyrażeniu zgody właścicieli dokonania podziału poszczególnych działek celem poszerzenia drogi do szerokości zgodnie z zapisem Miejscowego Planu Zagospodarowania Przestrzennego w miejscowości Rudniki

- Wydzielone części działek od właścicieli powinny zostać przejęte na mienie komunalne i dopiero wówczas należy przygotować projekt budowy drogi.

Cel: poprawa infrastruktury drogowej niezbędnej dla warunków życia mieszkańców i uporządkowania przestrzeni wsi, zwiększenie atrakcyjności miejscowości.

Przeznaczenie: inwestycja przeznaczona do użytku publicznego i jakości życia mieszkańców.

PLAN ODNOWY MIEJSCOWOŚCI RUDNIKI

Harmonogram realizacji: 2015 – 2019r.

Kwota końcowa: 500 000,00 zł

Źródła finansowania: środki własne UG, środki zewnętrzne.

8. Dokończenie budowy drogi w ul. Ogrodowej o długości ok. 350 m.

Cel: poprawa infrastruktury drogowej niezbędnej dla warunków życia mieszkańców i uporządkowania przestrzeni wsi, zwiększenie atrakcyjności miejscowości.

Przeznaczenie: zadanie zmierza do poprawy jakości życia mieszkańców.

Harmonogram realizacji: 2016 - 2019r.

Kwota końcowa: 120 000,00 zł

Źródła finansowania: środki własne UG, środki zewnętrzne.

9. Budowa drogi w ul. Osada Młyńska o długości ok. 400 m.

Cel: poprawa infrastruktury drogowej niezbędnej dla warunków życia mieszkańców i uporządkowania przestrzeni wsi, zwiększenie atrakcyjności miejscowości.

Przeznaczenie: zadanie zmierza do poprawy jakości życia mieszkańców.

Harmonogram realizacji: 2014 - 2017r.

Kwota końcowa: 400 000,00 zł

Źródła finansowania: środki własne UG, środki zewnętrzne.

5. Opis i charakterystyka obszarów o szczególnym znaczeniu dla zaspokojenia potrzeb kulturalno – społecznych mieszkańców, sprzyjających nawiązywaniu kontaktów społecznych, ze względu na ich położenie oraz cechy funkcjonalno-przestrzenne, w szczególności poprzez odnawianie lub budowę placów parkingowych, chodników lub oświetlenia ulicznego.

W sołectwie Rudniki ze względu na położenie i cechy funkcjonalno-przestrzenne można wyodrębnić obszary, które posiadają szczególne znaczenie dla zaspokojenia potrzeb mieszkańców oraz sprzyjają w nawiązywaniu kontaktów:

1. Zagospodarowanie terenu przy budynku OSP- teren ten ze względu na położenie stanowić będzie atrakcyjne spędzenie czasu wolnego oraz integracji i nawiązywaniu kontaktów społecznych.
2. Budowa strefy kulturalno - sportowej w miejscowości Rudniki przyczyni się do wzrostu atrakcyjności terenu, dzięki czemu mieszkańcy Rudnik będą mogli dogodnie spędzać czas wolny, jak również wzrośnie atrakcyjność turystyczna miejscowości.

6. WDRAŻANIE, MONITOROWANIE.

Wdrażanie Planu Odnowy Miejscowości Rudniki rozpocznie się po zatwierdzeniu niniejszego dokumentu przez Zebranie Wiejskie i Radę Gminy Włodowice.

System wdrażania Planu Odnowy Miejscowości realizowany będzie w oparciu o system wdrażania pomocy strukturalnej Unii Europejskiej.

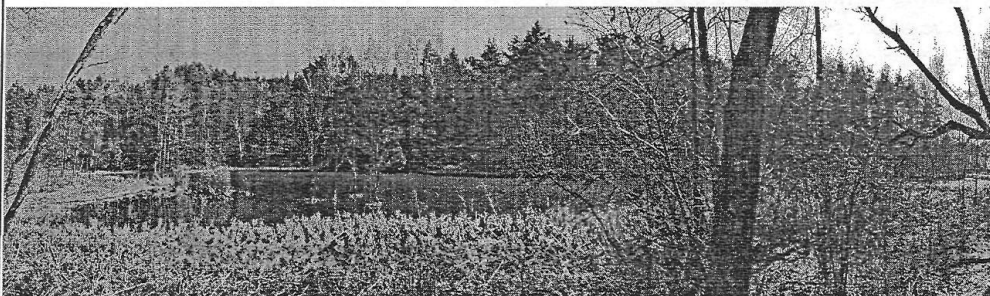
Monitorowanie każdego przedsięwzięcia - czyli dbanie o prawidłowy jego przebieg przez cały czas jego trwania.

PLAN ODNOWY MIEJSCOWOŚCI RUDNIKI

7. PODSUMOWANIE.

Plan Odnowy Miejscowości Rudniki jest planem otwartym, który będzie mógł być aktualizowany w zależności od potrzeb i uwarunkowań finansowych i od uruchomienia dostępu do funduszy UE.

Założeniem Planu jest unowocześnienie infrastruktury, podniesienie standardu zamieszkiwania ludności, wprowadzenie nowych funkcji społeczno-gospodarczych oraz pobudzenie aktywności środowisk lokalnych na rzecz rozwoju i promocji sołectwa.



Fot. 17 Staw Łakoty obok dawnego młyna

PLAN ODNOWY MIEJSCOWOŚCI RUDNIKI

Spis tabel:

Tabela 1. Podział bezrobotnych mieszkańców Gminy Włodowice w latach 2008 – 2011 w końcu - stan na koniec III kw.

Tabela 2. Wykaz dróg gminnych w sołectwie Rudniki

Tabela 3. Zestawienie tabelaryczne zasobów miejscowości Rudniki

Tabela 4. Diagnoza stanu obecnego i przyszłego w odniesieniu do wizji rozwoju miejscowości

Spis rysunków:

Rys. 1 Lokalizacja gminy Włodowice w woj. śląskim

Rys. 2 Powiat zawierciański – Gmina Włodowice i pozostałe gminy powiatu

Rys. 3 Gmina Włodowice

Rys. 4 Lokalizacja miejscowości Rudniki w Gminie Włodowice

Rys. 5 Park Krajobrazowy Orlich Gniazd

Rys. 6 Budynek starej szkoły w Rudnikach

Rys. 7 Mapa kopalń odkrywkowych w rejonie Rudnik – źródło A. Adamski, Górnictwo Rud Żelaza

Rys. 8 Kopalnia „Rudniki” widok na szyb główny i rampę 1963r.

Rys. 9 Fragment MPZP Rudniki

Spis wykresów:

Wykres 1. Liczba mieszkańców wg miejscowości

Wykres 2. Liczba mieszkańców wg miejscowości i płci

Wykres 3. Liczba bezrobotnych w latach 2007-2011

Wykres 4. Liczba dzieci korzystających z placówki oświatowej

Wykres 5. Liczba gospodarstw i nieruchomości

Spis fotografii:

Fot. 1 Kościół Parafialny

Fot. 2 Budynek Szkoły Podstawowej na tle miejscowości

Fot. 3 Widok hałdy pokopalnianej od strony ul. Cegielnianej

Fot. 4 Ruiny dworku Taszyckich

Fot. 5 Pozostałości tzw. małej architektury (schody) w Parku Taszyckich

Fot. 6 Kapliczka z 1923r. przy skrzyżowaniu ul. Kamiennej z drogą powiatową

Fot. 7 Cmentarz parafialny przy ul. Cegielnianej

Fot. 8 Budynek OSP i Przychodni lekarskiej

Fot. 9 Budynek Szkoły Podstawowej

Fot. 10 Droga powiatowa ul. Kościuszki

Fot. 11 Droga gminna przy ul. Osada Młyńska

Fot. 12 Widok na nieczynną Cegielnię Paulewicza i staw po wyrobisku gliny

Fot. 13 Widok na istniejący budynek Młyna Paulewicza

Fot. 14 Staw i źródła potoku Rak

Fot. 15 Plac przy budynku OSP

Fot. 16 Fundacja „Bliżej sera”

Fot. 17 Staw Łakoty obok dawnego młyna.

PLAN ODNOWY MIEJSCOWOŚCI RUDNIKI

Wyjaśnienie skrótów:

PROW - Program Rozwoju Obszarów Wiejskich

RPO – Regionalny Program Operacyjny Województwa Śląskiego 2007-2013

MPZP – Miejscowy Plan Zagospodarowania Przestrzennego w miejscowości Rudniki